

INTERSUCHO

Týdenní aktuality

nejen o suchu, požárech,
horku a změně klimatu

*Na sních chudá zima přispěla k rozvoji půdního
sucha, které se v Česku nadále prohlubuje.
Doprovází ho také zvýšené požární riziko a
výrazně se podepisuje i na vitalitě lesů.*



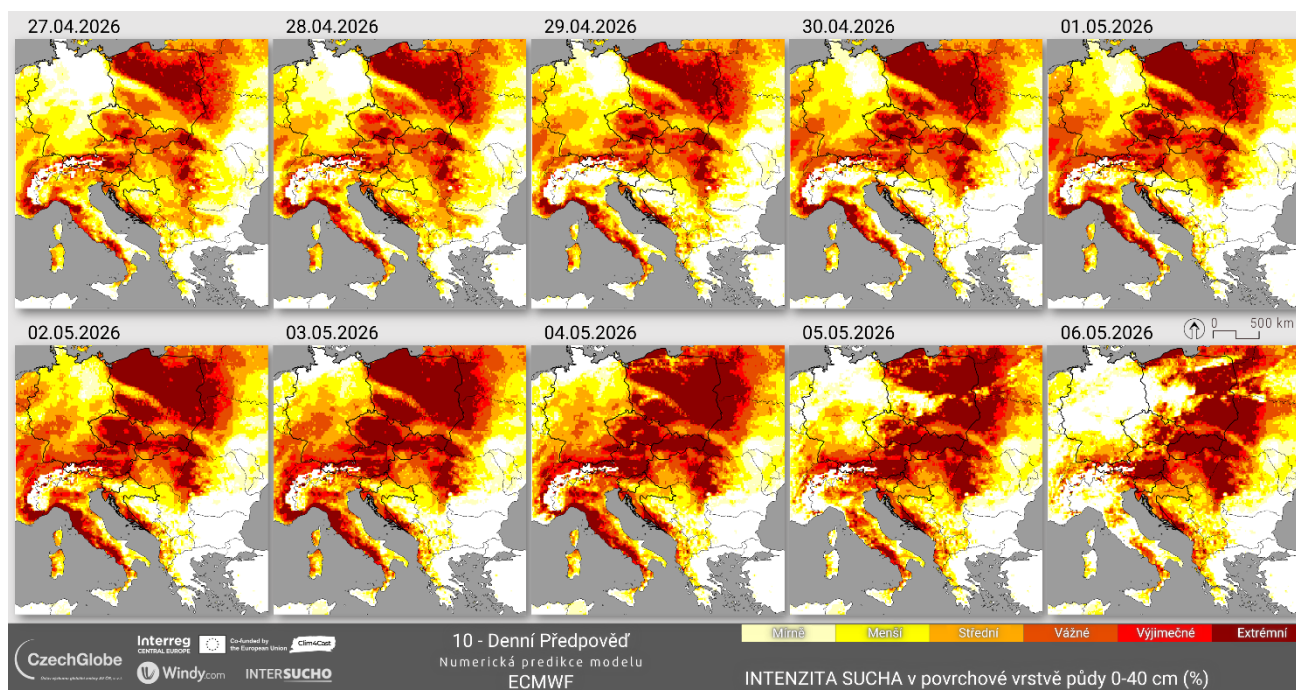
Obsah

Půdní sucho ve střední Evropě sílí	3
Riziko šíření požárů ve střední Evropě	4
Na sních chudá zima přispěla k rozvoji půdního sucha.....	5
Pomyslné „čarodějnice“ doprovodí zvýšené požární riziko	9
Aktivita škůdců trvá, mráz může být ještě ohrožující.....	10
Stromy se již dostávají do vodního stresu	11

Půdní sucho se ve střední Evropě prohlubuje

Odchylna sucha od obvyklého stavu je v aktuálním období velmi výrazná v povrchové vrstvě půdy do 40 cm (obr. 1), zejména v oblasti Polska, kde se sucho vyskytuje už od března a kvůli nedostatečným srážkám se postupně zhoršuje. Výrazná je také v České republice, na Slovensku, ale i v Rakousku, Maďarsku a jižních částech Evropy. V těchto oblastech je pozorováno vážné, výjimečné až extrémní sucho. Samotné nasycení půdy vláhou je právě v povrchové vrstvě poměrně nízké a u vegetace je zaznamenáván stres suchem. V hlubší vrstvě půdy (0–100 cm) je situace už v současné době také poměrně vážná – extrémní sucho se vyskytuje zejména v oblasti Polska, ale v následujících dnech by se mělo rozšiřovat i v ČR, na Slovensku a v Maďarsku. Samotné nasycení půdy vláhou naznačuje, že rostliny se potýkají s nedostatkem vody nebo jsou přímo ve stresu v důsledku její snížené dostupnosti, nejvíce v Polsku, ČR, na Slovensku a v Maďarsku.

Hlubší vrstva půdy (0–200 cm) zatím naznačuje lepší zásobení půdy vláhou, i zde bychom však v této části roku očekávali výrazně vyšší zásoby vody v půdě, než je tomu v současné době. To platí zejména pro Polsko, kde především na východě země monitorujeme extrémní sucho. Dle předpovědi by se sucho mělo prohlubovat i v následujícím týdnu, a to ve všech hloubkách, nejvíce však v povrchové vrstvě.



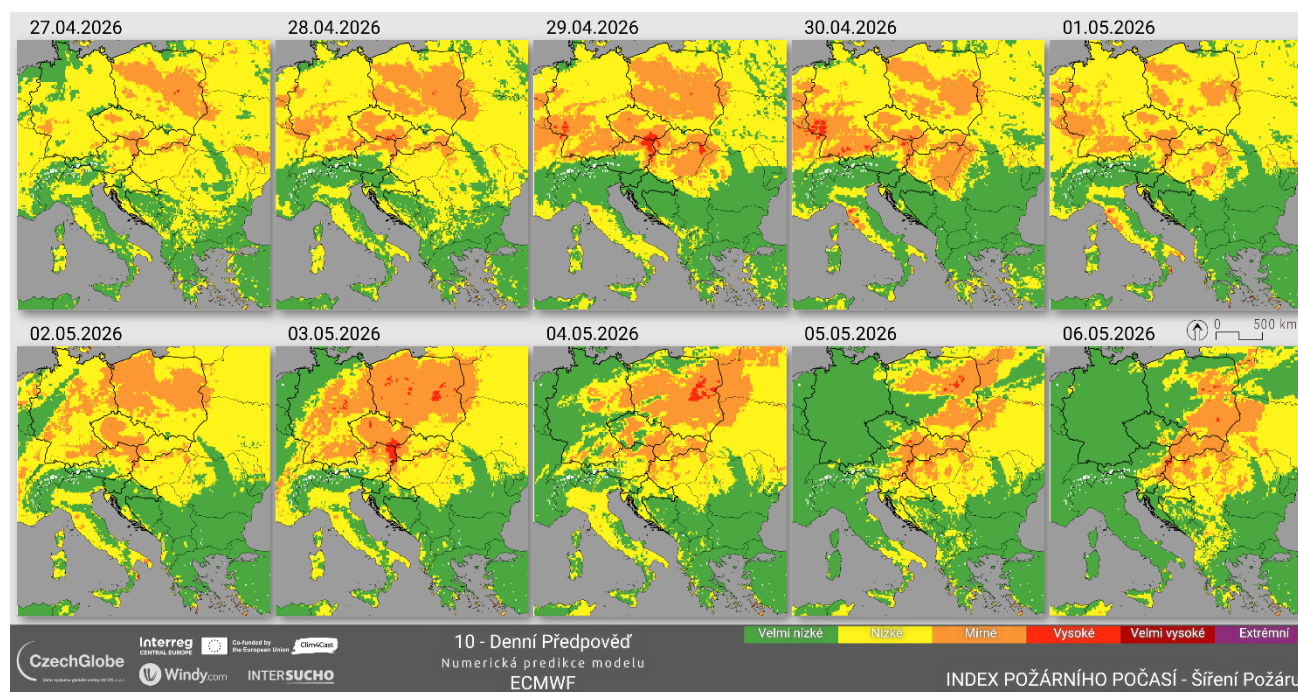
Obrázek 1: Předpověď intenzity sucha ve vrstvě půdy 0–40 cm pro období 27. 4.–6. 5.

Pro více dění v Evropě sledujte náš **web**



Riziko šíření požárů ve střední Evropě může v příštích dnech lokálně růst

Riziko šíření požárů aktuálně monitorujeme v Polsku, ČR, na Slovensku a částečně také v Německu, Maďarsku a Rakousku. Jedná se o mírné riziko, lokálně by se však v následujících dnech mohlo vyskytovat také riziko vysoké. Kvůli nedostatečným srážkám je vlhkost mrtvého organického materiálu poměrně nízká, a to u velmi jemného materiálu, jako jsou tenké větvičky, listí či jehličí, i u větších větví s průměrem do 7,5 cm.



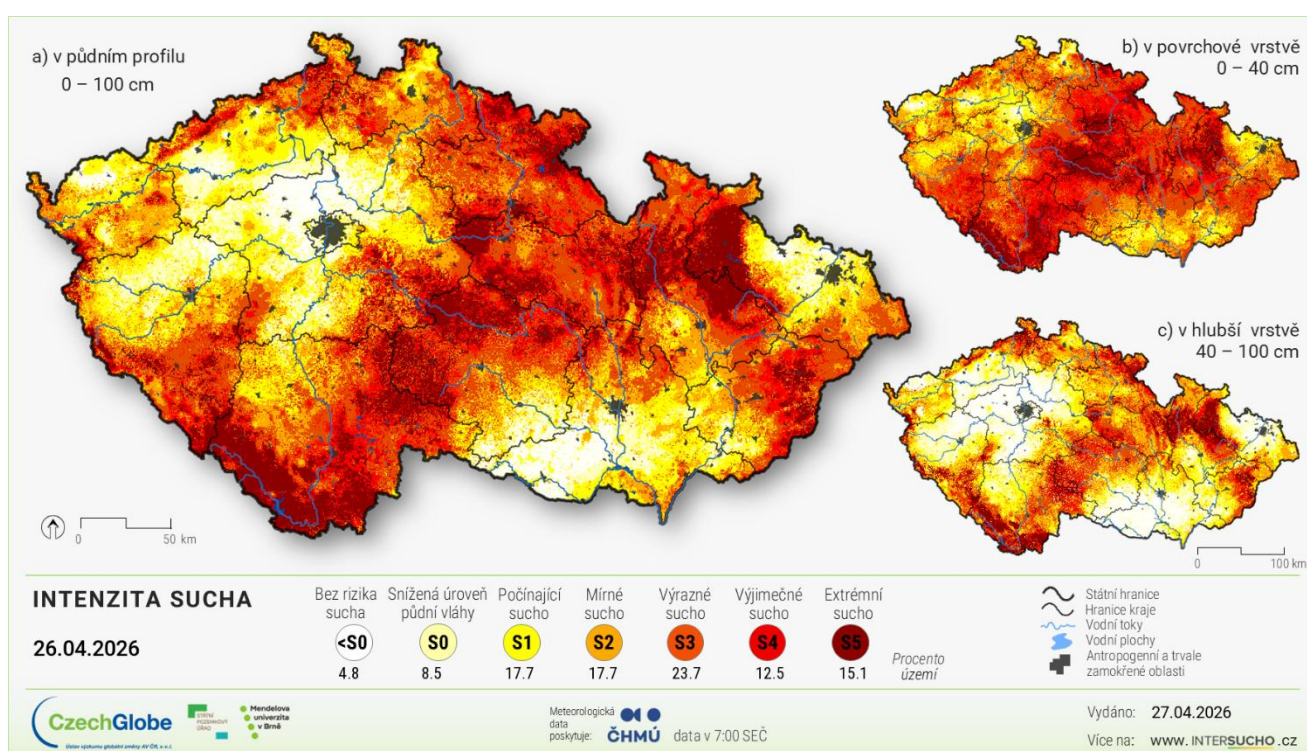
Obrázek 2: Předpověď šíření požárů pro období 27. 4.–6. 5.

Pro více dění v Evropě sledujte náš [web](#)



Na sníh chudá zima přispěla k rozvoji půdního sucha

Už téměř polovina území Česka trpí třemi nejhoršími stupni půdního sucha, přičemž 15 % území již zasáhlo extrémní sucho (obr. 3, mapa a), a to v situaci, kdy polní plodiny teprve vzcházejí. Důvodem je mimo jiné teplá a na srážky velmi chudá zima. Půdní sucho se do hloubky jednoho metru začalo postupně rozvíjet v březnu a výrazně se prohloubilo v dubnu, kdy se oteplilo a vodu začala spotřebovávat probouzející se vegetace. Bez projevů sucha zůstává jen přibližně 13 % území. Obvyklé množství vody je na jihu a jihozápadě jižní Moravy, severně a severozápadně od Prahy a také zhruba mezi Ostravou a Opavou. Jedná se spíše o sušší oblasti, kde bývá i v normálních letech zásoba vody malá.

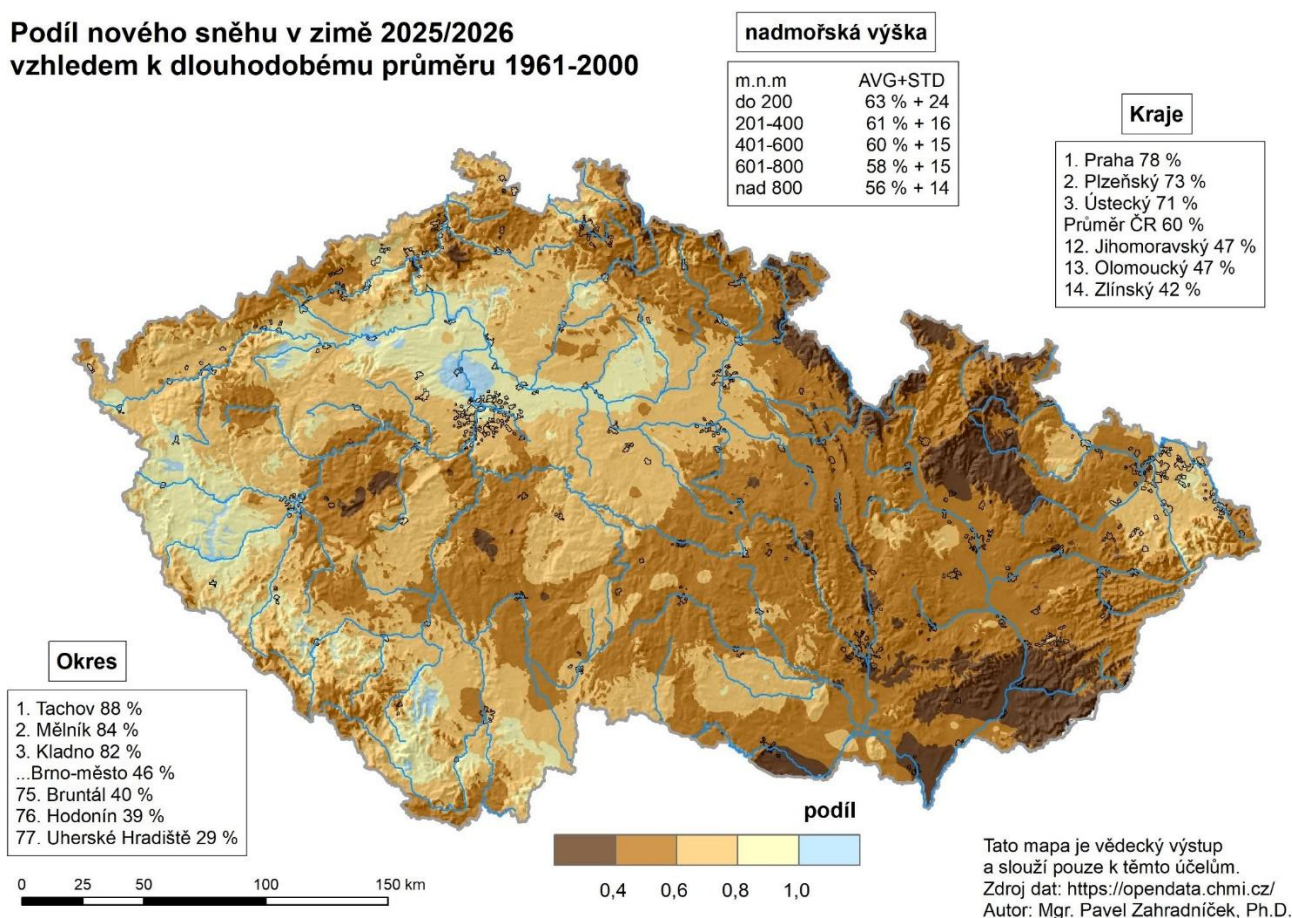


Obrázek 3: Intenzita sucha ke dni 26. 4. ve třech vrstvách půdy

Pro více denních informací sledujte náš **web**
INTERSUCHO

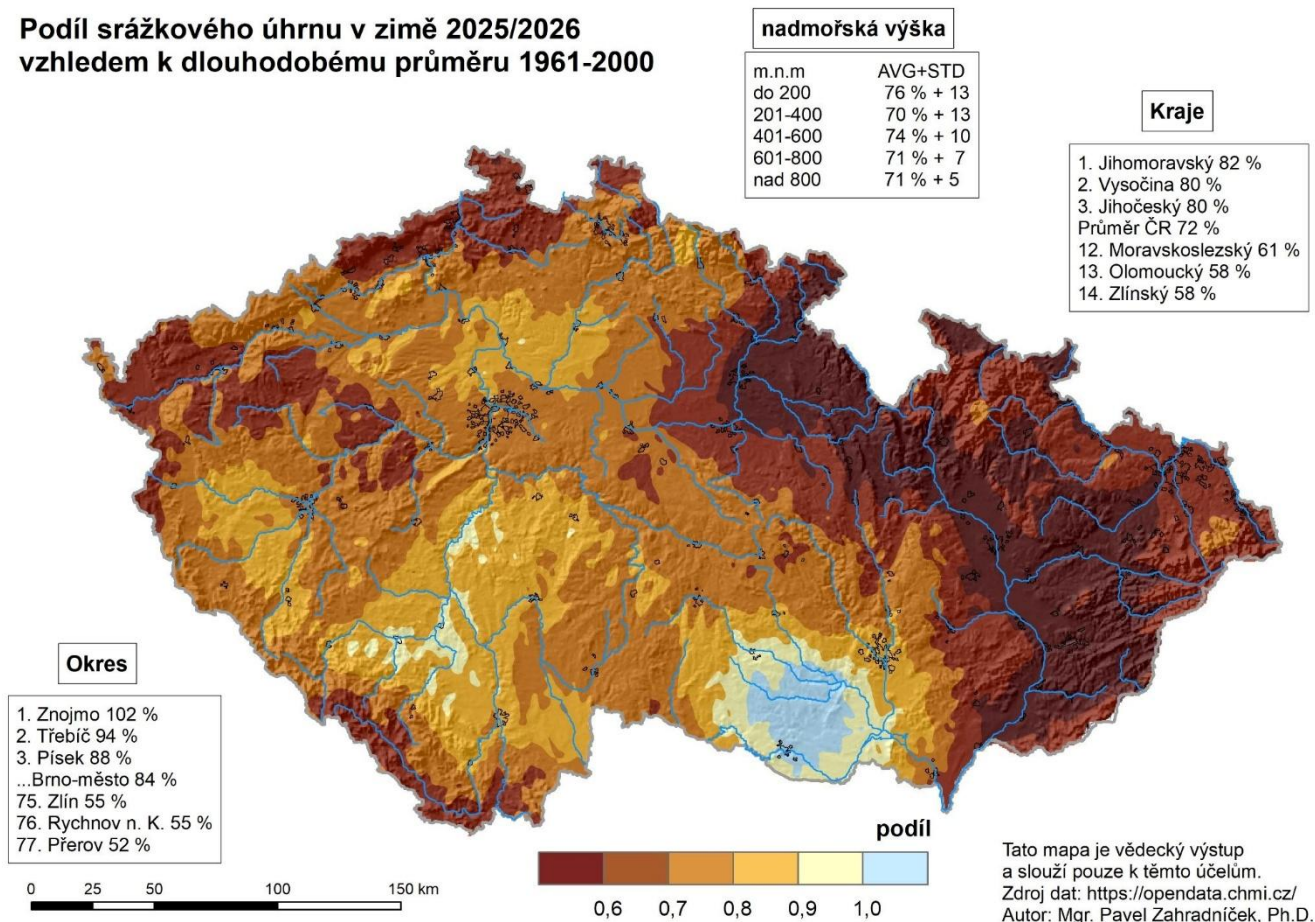
Z map popisujících uplynulou zimu, tedy prosinec, leden a únor, je zřejmé, že oproti průměru let 1961–2000 napadlo výrazně méně sněhu, celkově o 40 % méně. Relativně nejvíce ho napadlo na Tachovsku, ovšem i tam šlo jen o 88 % průměru. Horší situace byla na Moravě, kde napadlo méně než 60 % obvyklého množství. Velmi málo sněhu bylo i na horách. V nadmořské výšce nad 800 metrů napadlo jen 56 % průměrného množství. Nedostatek sněhu nekompensoval ani déšť. Například na Znojemsku a Třebíčsku sice spadlo průměrné množství srážek, šlo však spíše o výjimku. V řadě okresů nedosáhly srážky ani 60 % průměru a v rámci celé republiky činily v průměru jen 72 % oproti průměru let 1961–2000.

Podíl nového sněhu v zimě 2025/2026 vzhledem k dlouhodobému průměru 1961-2000



Obrázek 4: Podíl nového sněhu v Česku v zimě 2025/2026 vzhledem k dlouhodobému průměru v období 1961–2000

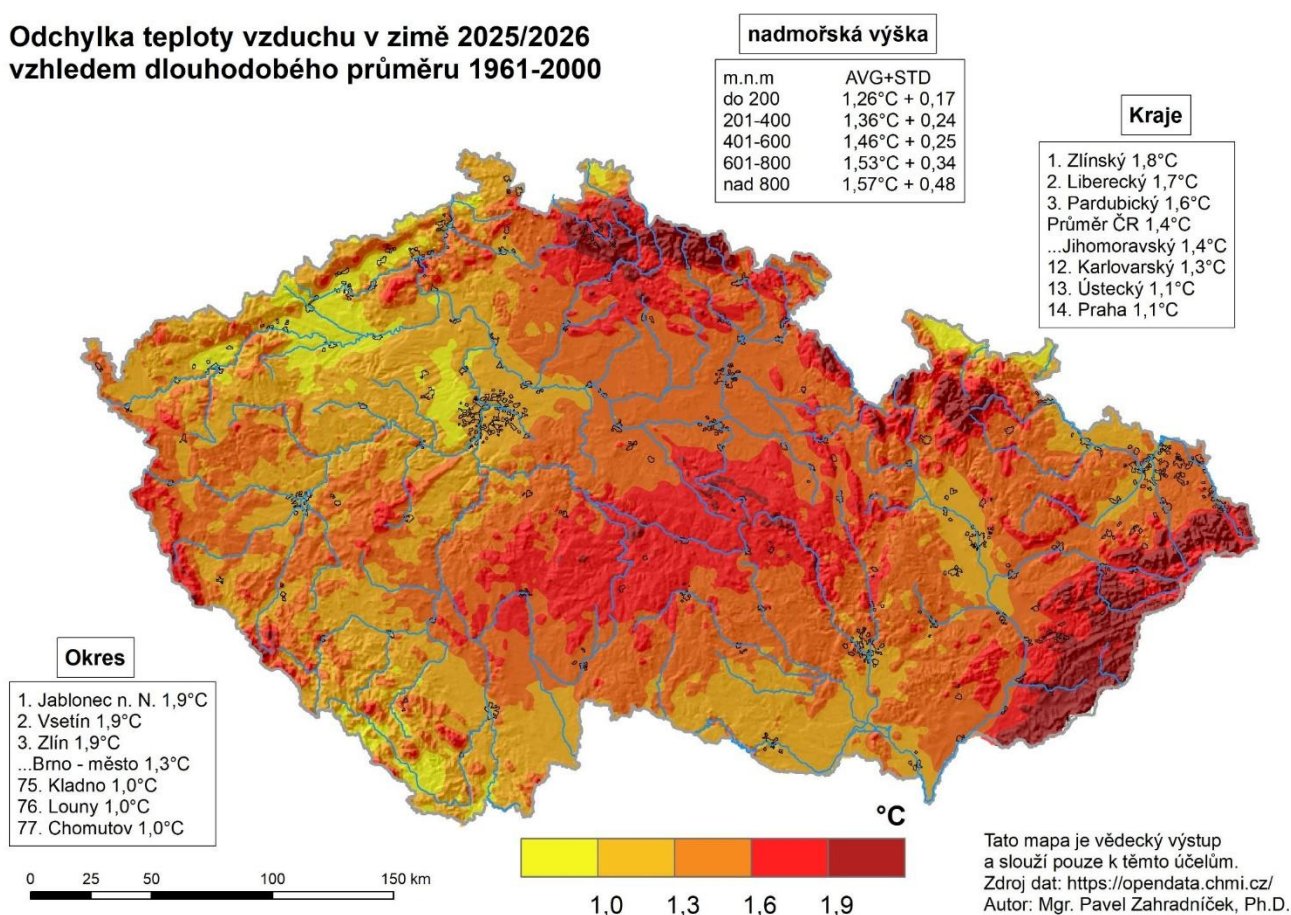
**Podíl srážkového úhrnu v zimě 2025/2026
vzhledem k dlouhodobému průměru 1961-2000**



Obrázek 5: Podíl srážkového úhrnu v Česku v zimě 2025/2026 vzhledem k dlouhodobému průměru v období 1961–2000

K srážkově chudé zimě se přidalo i nadprůměrné teplo. Zatímco leden byl poměrně chladný, prosinec a únor byly teplé. Průměrná odchylka za celou republiku činila 1,4 °C oproti průměru za období 1961–2000. Největší byla na Českomoravské vrchovině, v severních horách a v horách sousedících se Slovenskem. Teplejší zimy než v minulosti jsou standardem posledních nejméně 10 až 15 let. Když se tato situace spojí s podprůměrnými srážkami, zejména pokud jde o sníh, představuje to značné riziko pro rychlý rozvoj půdního sucha na jaře, jak vidíme letos. Dobrou ukázkou je Českomoravská vrchovina, kde nyní pravděpodobně chybí nejvíce půdní vláhy oproti obvyklým hodnotám.

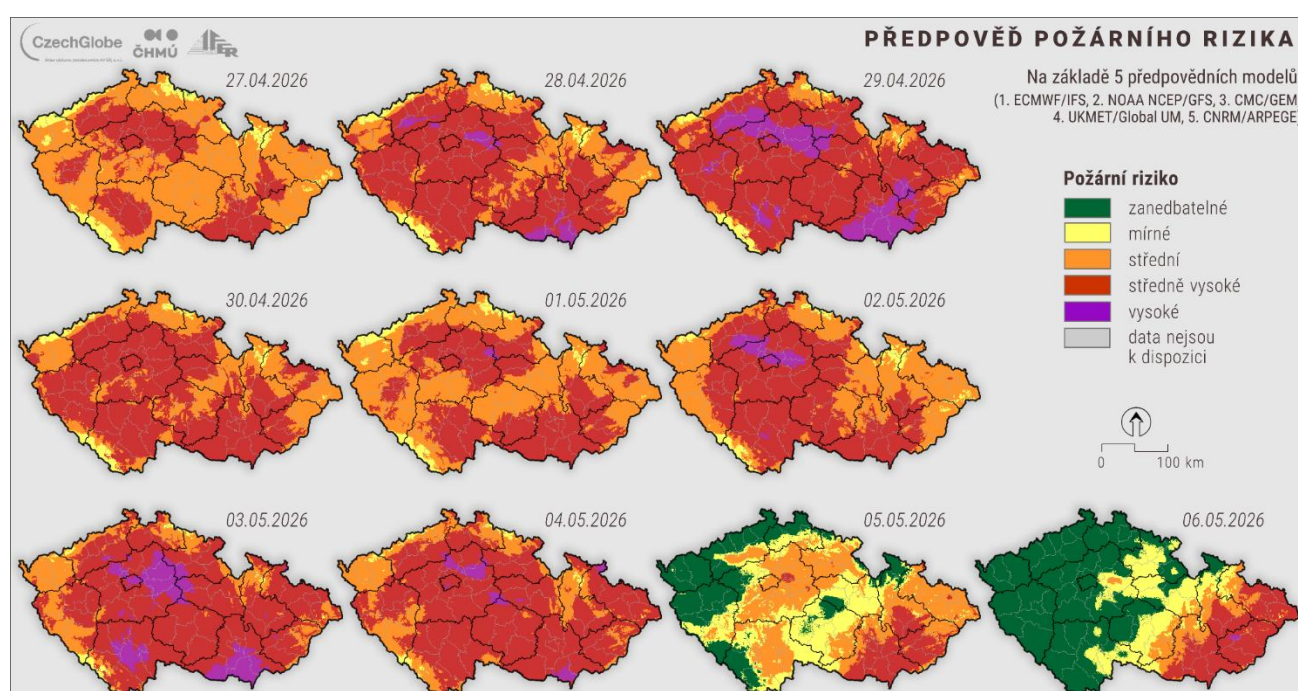
Odchylka teploty vzduchu v zimě 2025/2026 vzhledem k dlouhodobému průměru 1961-2000



Obrázek 6: Odchylka teploty vzduchu v Česku v zimě 2025/2026 vzhledem k dlouhodobému průměru v období 1961–2000

Pomyslné „čarodějnice“ doprovodí zvýšené požární riziko

Vzhledem k sílícímu půdnímu suchu, které se bude tento týden dále prohlubovat, poroste i požární riziko. Většinou bude hrozit středně vysoké riziko, na řadě míst dokonce i vysoké. Vlhkost mrtvého organického materiálu se bude nadále snižovat a bude hlavním důvodem takto vysokého rizika. Ve středu, kdy očekáváme silný vítr, bude situace nejrizikovější – riziko se bude pohybovat prakticky téměř na maximu. Ve čtvrtek, v problematický den pomyslných „čarodějnic“, se situace o něco zlepší, na většině území však nadále bude platit středně vysoké riziko, pohybuující se ve druhém nejvyšším stupni.



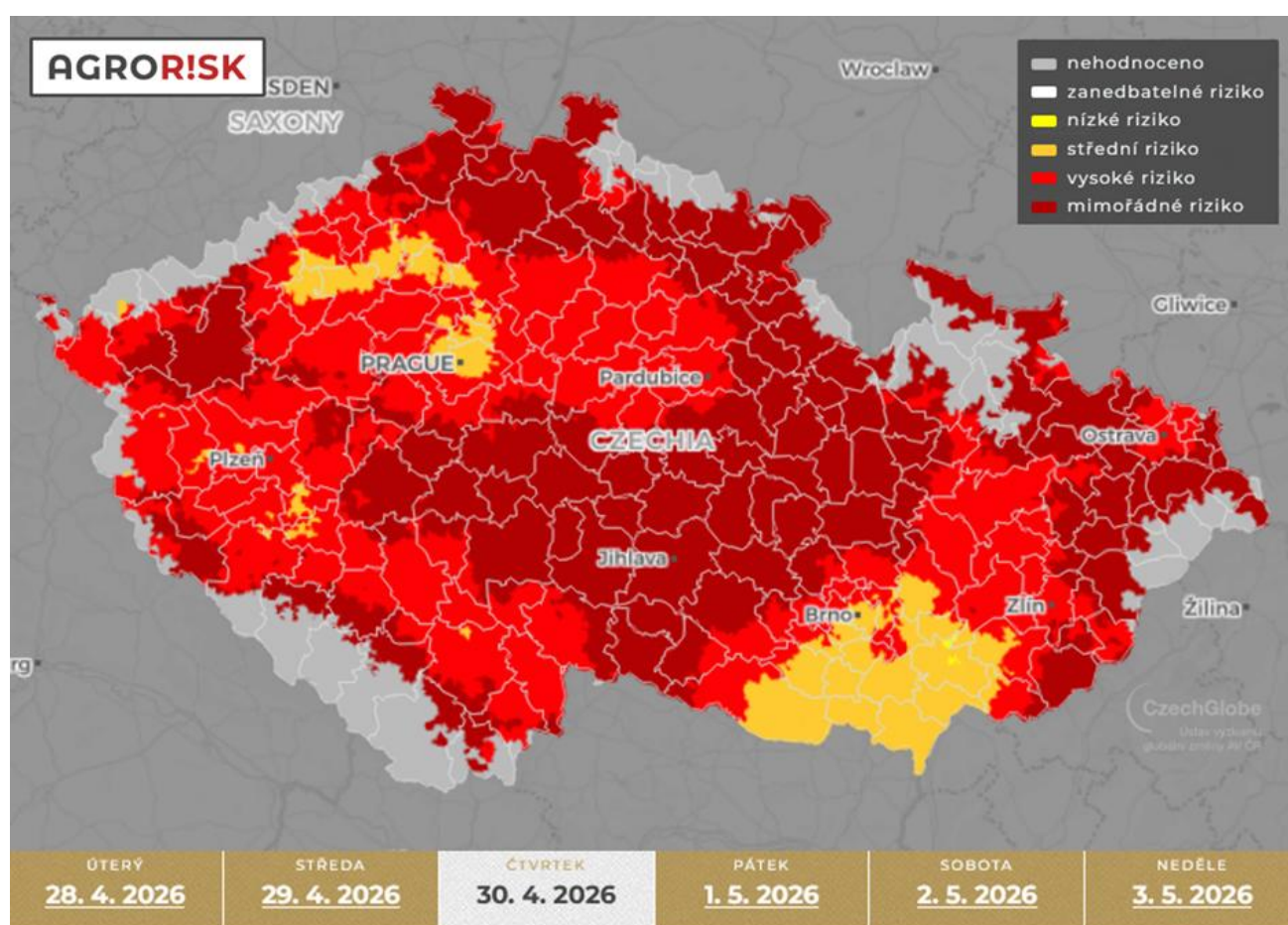
Obrázek 7: Předpověď požárního rizika v období 27. 4.–6. 5.

Pro více informací sledujte náš web
FIRE!SK

Aktivita škůdců pokračuje, mráz může ještě ohrozit plodiny

Teploty podporují rozšiřování výskytu již aktivních škůdců do dalších, a to i výše položených oblastí. Sucho zatím brání rozvoji některých chorob, například listových skvrnitostí na pšenici.

Stále však přetrvává riziko nízkých ranních teplot, které mohou poškodit některé citlivé plodiny, například vzcházející brambory nekryté textilií (obr. 8). Riziko pro brambory a také cukrovou řepu hrozí zejména ve čtvrtek 30. 4. Místy, hlavně na Vysočině, v Královéhradeckém a Pardubickém kraji, mohou teploty znamenat riziko i pro kvetoucí stromy.



Obrázek 8: Hrozící riziko vegetačních mrazů pro brambory 30. 4.

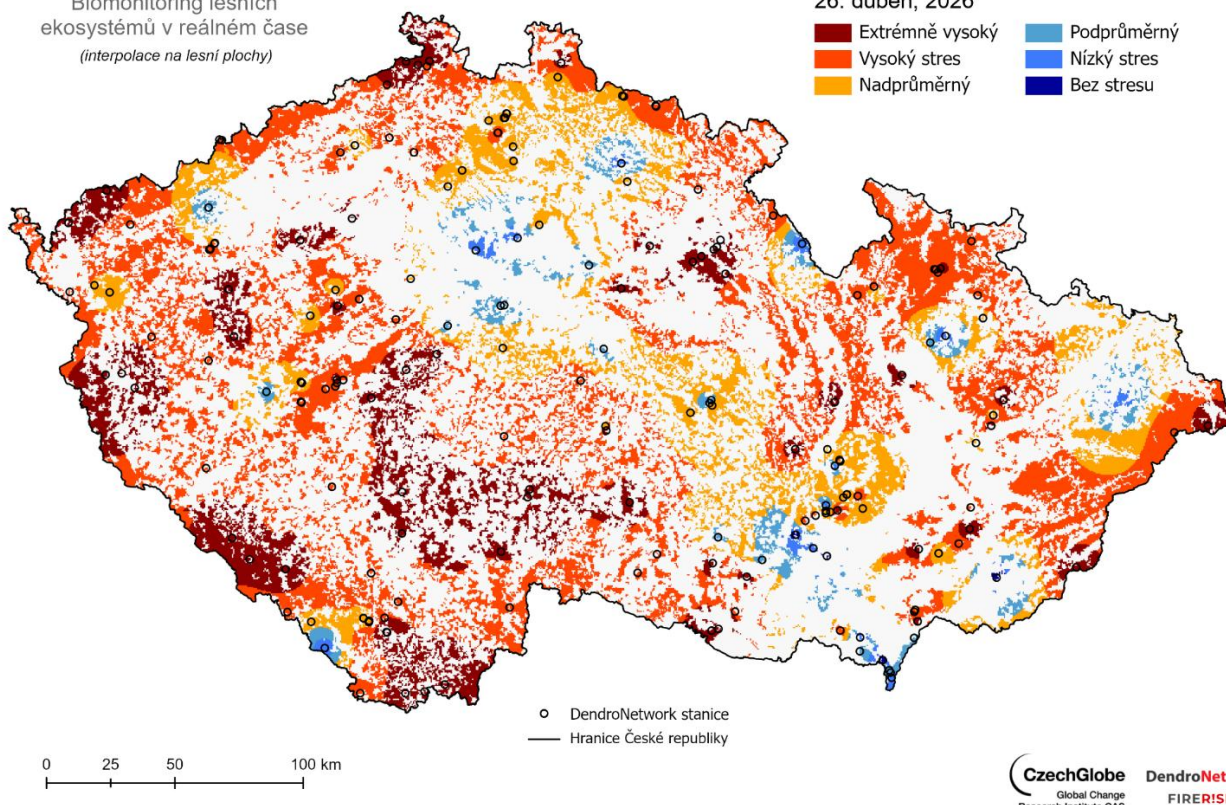
Pro více detailních map rizik navštivte náš **web**
AGROR!SK

Stromy se již dostávají do vodního stresu

Současný stav lesních ekosystémů v České republice se oproti předchozímu týdnu výrazně zhoršil v důsledku pokračujícího sucha a absence srážek. Dochází k dalšímu prohlubování vodního deficitu a poklesu vitality lesních porostů. Podle aktuálních dat se 53 % lesů nachází ve stavu vysokého stresu a dalších 19 % ve stavu extrémně vysokého stresu. Celkem tak více než 72 % porostů čelí kritickým podmínkám. Oproti minulému týdnu jde o významný nárůst nejzávažnějších kategorií stresu. Dalších přibližně 23 % území spadá do kategorie nadprůměrného stresu. Souhrnně tak téměř 95 % lesních ploch vykazuje alespoň zvýšené zatížení suchem. Porosty v relativně příznivém stavu zůstávají ojedinělé a tvoří přibližně 5 % území. Nedostatek vody v půdě i v pletivech stromů vede k oslabení jejich vitality a zvyšuje riziko napadení škůdci. Pokud bude suché počasí pokračovat, lze očekávat další zhoršování stavu lesů.

DendroNetwork

Biomonitoring lesních ekosystémů v reálném čase
(interpolace na lesní plochy)



Obrázek 9: Vodní deficit stromu ke dni 26. 4.

Pro více informací sledujte náš [web](#)

DendroNetwork

Kontakt

Máte jakýkoli dotaz nebo nápad na zlepšení? Potřebujete se s námi spojit? Jsme tu pro vás.

Monika Hojdanová

☎ + 420 774 679 349
@ hojdanova.m@czechglobe.cz

✉ Ústav výzkumu globální změny AV ČR, v. v. i.
Bělidla 986/4 a
603 00 Brno

 [CzechGlobe](#)
 [CzechGlobe](#)

Aktuální informace připravili

Lenka Bartošová
Monika Hojdanová
Jan Krejza
Eva Svobodová
Pavel Zahradníček

Bud'te s námi v kontaktu také na platformě 

INTERSUCHO FIRER!SK AGROR!SK DendroNetwork
Intersucho FireRisk AgroRisk DendoNetwork

Zdroje

- <https://agrorisk.cz/>
- <https://clim4cast.eu/>
- <https://dendronet.cz/>
- <https://firerisk.cz/>
- <https://intersucho.cz/>
- fotografie na titulní straně: Reportér sítě Intersucho