

KLIMA BULLETIN

20/2026

TÝDENNÍ AKTUALITY OD TÝMU **INTERSUCHO**
NEJEN O SUCHU, POŽÁRECH, HORKU A ZMĚNĚ KLIMATU

Srážky přinesly možná jen dočasnou úlevu.
Sucho se může brzy vrátit. Porostou teploty
a s nimi i tlak škůdců a požární riziko.

A to nejen v Česku, ale i v Evropě,
kde bude v západní části navíc mírně
vzrůstat i tepelný stres.

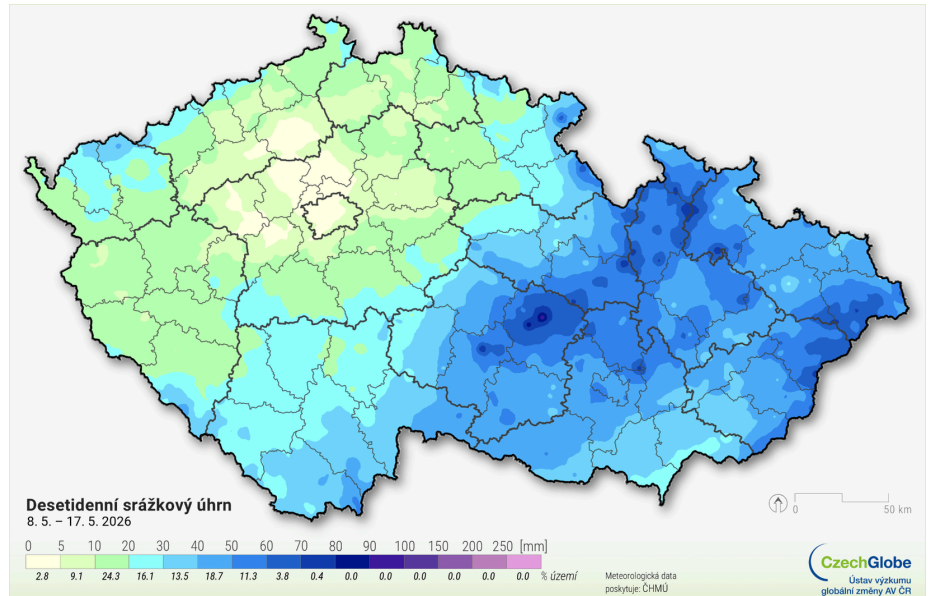


OBSAH

Srážky zasáhly hlavně Moravu, v Čechách přišlo méně	3
Sucho se může brzy vrátit	4
Požární riziko se bude v Česku zvyšovat	5
Vodní deficit v lesích přetrvává	6
Tlak škůdců v zemědělství roste	7
Povrchové sucho v Evropě dočasně ustoupilo	8
Vyšší teploty přinesou mírný nárůst tepelného stresu v Evropě	9
V Evropě mírně vzroste riziko šíření požárů	10
Sucho a požární riziko porostou i v Jižní Americe	11

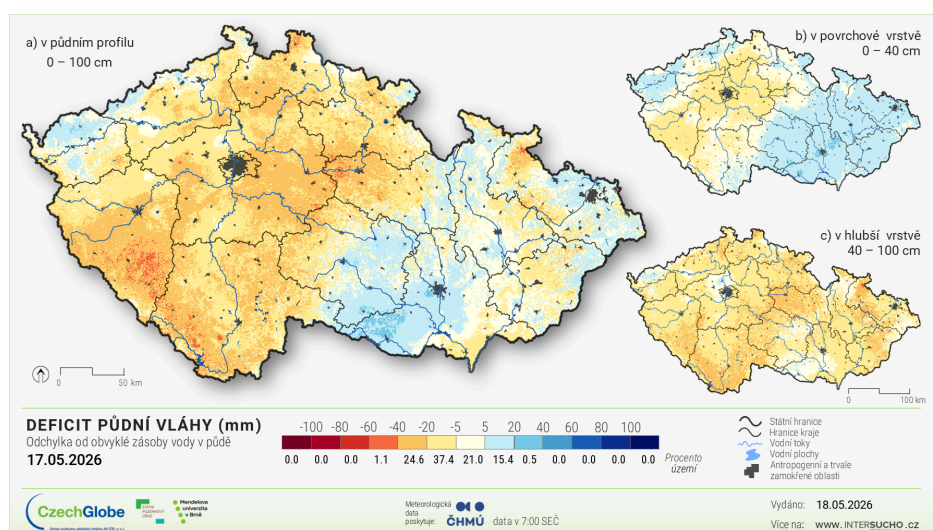
SRÁŽKY ZASÁHLY HLAVNĚ MORAVU, V ČECHÁCH PRŠELO MÉNĚ

V uplynulém týdnu výrazně více pršelo na Moravě než v Čechách. Na 64 % území republiky napršelo více než 20 mm za týden. Vysoké úhrny nad 50 mm za týden se vyskytly na 15 % rozlohy Česka. Naopak pouze na 12 % území spadlo méně než 10 mm za týden, a šlo většinou o oblast Čech.



Obrázek 1: Desetidenní srážkový úhrn za období 8.–17. 5. 2026

Vydatnější srážky výrazně pomohly zejména ve východní polovině republiky, a to hlavně ve vrstvě půdy do 40 cm. Hluběji se však půdní vláha tolik nedostala a ve vrstvě 40–100 cm je deficit vláhy na většině území pozorován i nadále. V celém půdním profilu je pak pouze na 15 % území pozorováno více vláhy, než je pro toto období obvyklé.

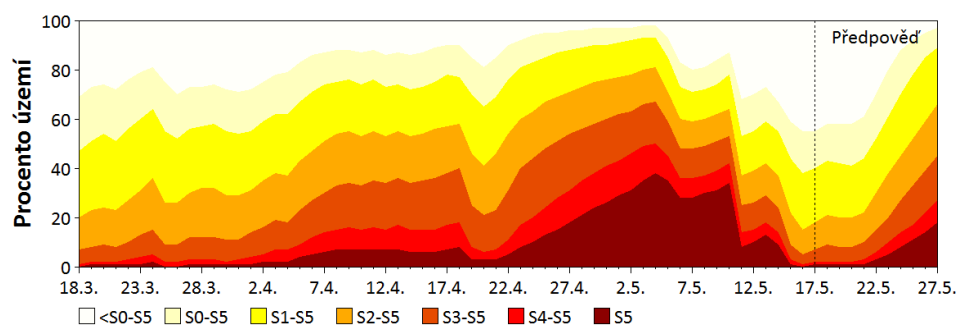


Obrázek 2: Odchylka od obvyklé zásoby vody v půdě v Česku ve třech vrstvách půdy k 17. 5. 2026

SRÁŽKY POMOHLY JEN DOČASNĚ, SUCHO SE MŮŽE BRZY VRÁTIT

Srážky sice aktuálně výrazně pomohly hlavně ve východní polovině republiky, následující výhled na 10 dní ale není příliš optimistický. Očekává se, že teploty budou nadprůměrné a budou se již přibližovat k letním 25 °C. Srážek však, kromě občasných přeháněk, příliš mnoho nebude.

Podle aktuální předpovědi vztahující se k pondělnímu ránu nemusí na mnoha místech tento týden pršet vůbec, případně spadne jen několik milimetrů. V místech s intenzivnějšími přeháňkami to pak může být i více než 10 mm za týden. Pokud se tento vývoj počasí opravdu naplní, postupně dojde k opětovnému rozvoji půdního sucha už v horizontu 10 dnů. Až na 60 % území republiky se tak může vyskytovat mírné až výrazné sucho. K rychlejšímu zhoršení dojde převážně v Čechách, kde spadlo výrazně méně srážek než na Moravě. Tam se půdní vlhkost ještě chvíli udrží vyšší, ale postupně bude také klesat.

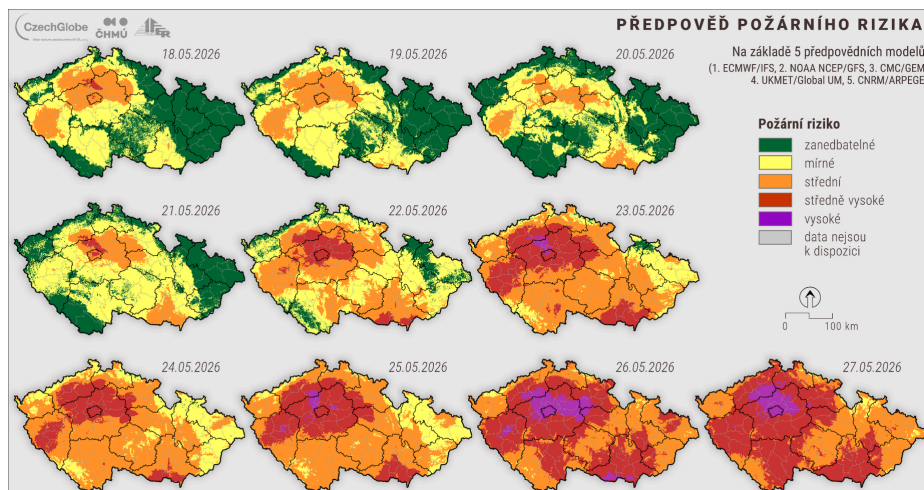


Obrázek 3: Vývoj intenzity půdního sucha v Česku za poslední dva měsíce a předpověď na následujících 10 dnů



POŽÁRNÍ RIZIKO SE BUDE ZVYŠOVAT

S ohledem na předpověď, podle které se očekává teplejší počasí bez významnějších plošných srážek, předpokládáme, že v důsledku následného poklesu vlhkosti mrtvého dřeva bude postupně narůstat požární riziko. Už o víkendu bude ve volné krajině platit střední, lokálně až vysoké požární riziko.



Obrázek 4: Předpověď požárního rizika v období od 18. 5. do 27. 5. 2026

FIRE!ISK

FIRERISK.CZ

PRO STAV A PŘEDPOVĚĎ POŽÁRNÍHO RIZIKA

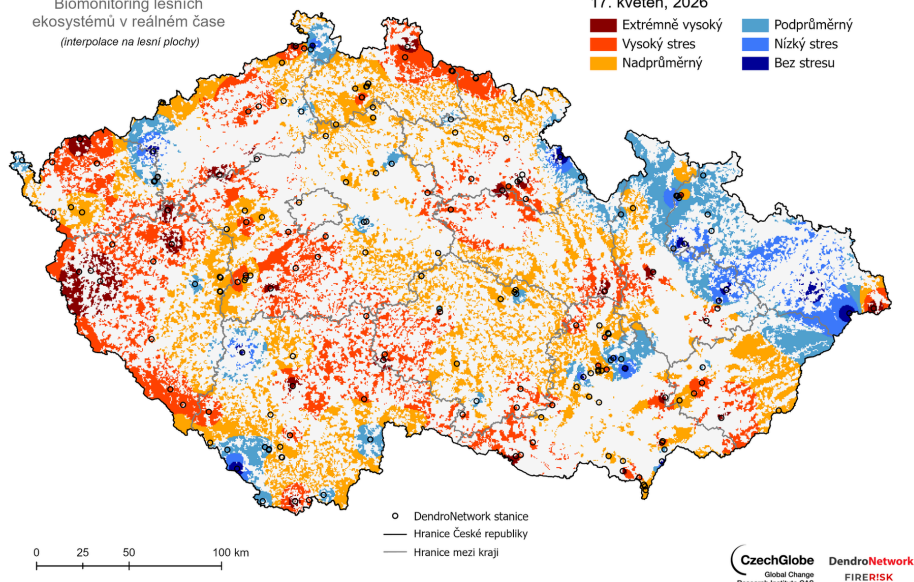


VODNÍ DEFICIT V LESÍCH PŘETRVÁVÁ, SRÁŽKY PŘINESLY JEN DOČASNOU ÚLEVVU

Současný stav lesních ekosystémů v Česku nadále charakterizuje přetrvávající vodní deficit ve stromech. Celkové zastoupení stresovaného území zůstává stabilní a týká se přibližně 78 % lesních ploch, z toho více než 35 % vykazuje vysoké až extrémní zatížení. Lokální srážky v uplynulém týdnu sice přinesly krátkodobé zlepšení, vzhledem k dlouhodobému nedostatku vody však šlo pouze o dočasný jev. Během několika následujících dní se stav opět vrátil k nadprůměrnému až vysokému stresu. Tento cyklus krátkodobého dosycení a okamžitého návratu k deficitu potvrzuje, že srážkové úhrny z posledních dní nebyly dostatečné k doplnění výrazného nedostatku vody v lesních ekosystémech.

DendroNetwork

Biomonitoring lesních ekosystémů v reálném čase
(interpolace na lesní plochy)



Obrázek 5: Vodní deficit stromu k 17. 5. 2026

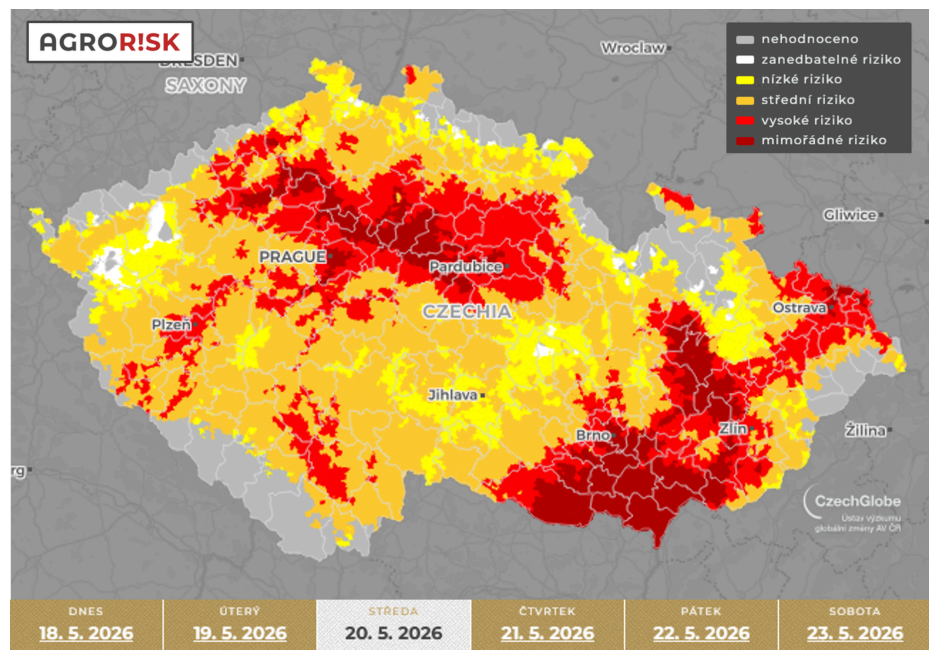


TLAK ŠKŮDCŮ V ZEMĚDĚLSTVÍ ROSTE

Průběh počasí splňuje podmínky pro výskyt 2. generace bejломorky kapustové v porostech řepky. Předpověď na portálu Agrorisk k úterku 19. 5. zobrazuje vysoké až mimořádné riziko pouze v teplých oblastech, v průběhu týdne se však bude rychle rozšiřovat i do dalších regionů. Porosty pšenice ozimé mohou být ohroženy vzrůstající aktivitou kohoutků modrého a černého. Od úterý se vysoké riziko objevuje v oblasti jižní Moravy. S oteplením, které má nastat v průběhu týdne, se bude toto riziko každým dalším dnem posouvat severněji a plošně rozšiřovat.

U ovocných stromů bude mít obaleč jablečný vhodné podmínky pro let motýlů 1. generace v teplých oblastech Moravy a Polabí. Již nyní se zde objevuje také střední riziko kladení vajíček.

Ve vinicích očekáváme ke konci týdne střední riziko letové aktivity obaleče mramorovaného, a to zejména v nejjihnější části jižní Moravy.



Obrázek 6: Podmínky pro aktivitu dospělců 2. generace bejломorky kapustové k 20. 5. 2026

AGRORISK

AGRORISK.CZ

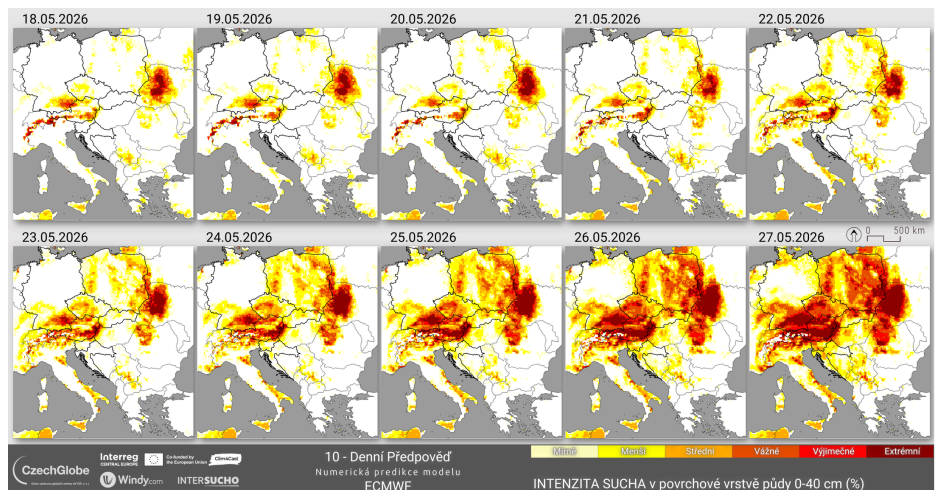
PRO VÍCE DETAILNÍCH MAP RIZIK



POVRCHOVÉ SUCHO V EVROPĚ DOČASNĚ USTOUILO, V HLUBŠÍCH VRSTVÁCH ALE PŘETRVÁVÁ

Díky srážkám v uplynulém týdnu se situace zlepšila zejména v povrchové vrstvě půdy do 40 cm. Negativní odchylka od dlouhodobého stavu se tak aktuálně vyskytuje pouze na západě Ukrajiny.

V hloubce do 1 m však sucho i nadále přetrvává, nejvýrazněji v západní části Ukrajiny podél hranice s Polskem a dále v Polsku, Česku, Rakousku a jižní části Německa. Odchylka od dlouhodobého průměru je zde aktuálně mírná až střední. Podle aktuální předpovědi však očekáváme, že se v následujících 9 dnech bude odchylka dále zvyšovat a sucho se bude v této vrstvě prohlubovat. Vzhledem k předpovědi počasí zároveň očekáváme zhoršení stavu i v povrchové vrstvě do 40 cm, takže ústup sucha byl v některých oblastech pouze krátkodobý.



Obrázek 7: Předpověď intenzity sucha ve vrstvě půdy 0–40 cm od 18. 5. do 27. 5. 2026

CLIM4CAST

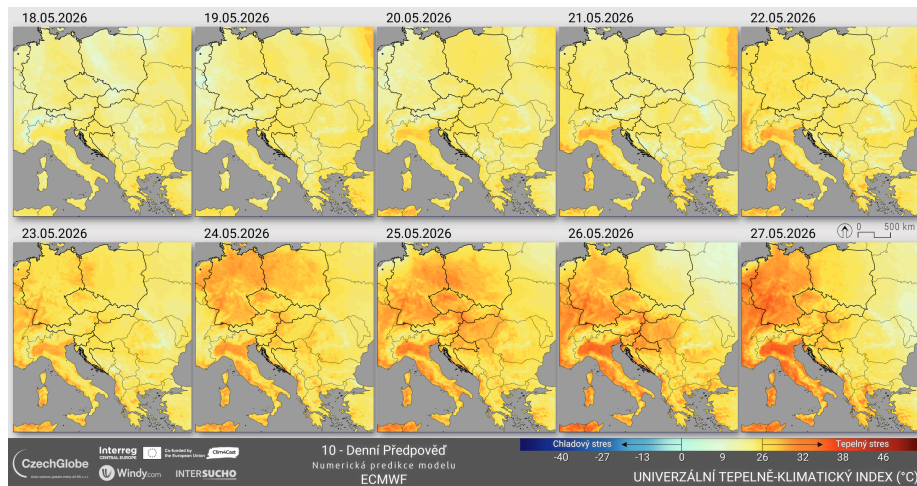
CLIM4CAST

MONITORING A PŘEDPOVĚĎ SUCHA, VEDRA A POŽÁRU
V EVROPĚ



VYŠŠÍ TEPLoty PŘINESOU MÍRNÝ NÁRŮST TEPELNÉHO STRESU

Předpověď na počátek příštího týdne předpokládá výskyt vyšších teplot. V důsledku toho začne již mírně narůstat tepelný stres, a to zejména v západní části sledovaného evropského regionu, tedy v Německu a částečně také v Česku, Rakousku a Itálii.



Obrázek 8: Předpověď Univerzálního tepelně-klimatického indexu (UTCI) vyjadřujícího míru tepelného stresu od 18. 5. do 27. 5. 2026.

Poznámka: UTCI je bioklimatický index, který popisuje fyziologický komfort lidského těla za specifických meteorologických podmínek. Bere v úvahu okolní teplotu, ale také faktory, jako je vlhkost, vítr a záření, které významně ovlivňují fyziologickou odezvu na prostředí.

CLIM4CAST

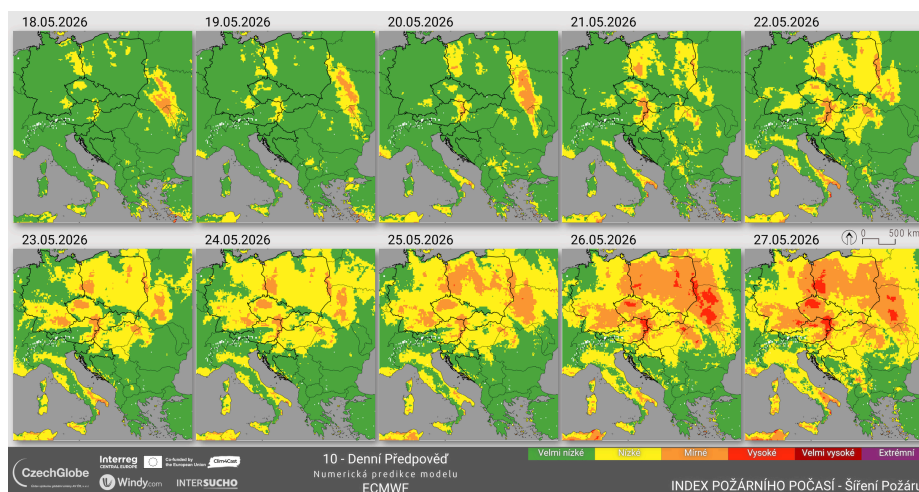
CLIM4CAST

MONITORING A PŘEDPOVĚĎ SUCHA, VEDRA A POŽÁRU
V EVROPĚ



RIZIKO ŠÍŘENÍ POŽÁRŮ V EVROPĚ ZNOVU VZROSTE

Očekáváme, že zatím bezproblémová situace kolem požárního počasí se v první polovině příštího týdne změní. V oblastech Evropy, kde se bude dále prohlubovat sucho, vzroste požární riziko. Týkat se to bude zejména Polska, Česka, Rakouska, Ukrajiny a jižní části Německa, kde předpokládáme mírné až vysoké riziko šíření požáru.



Obrázek 9: Předpověď šíření požárů pro období od 18. 5. do 27. 5. 2026

CLIM4CAST

CLIM4CAST

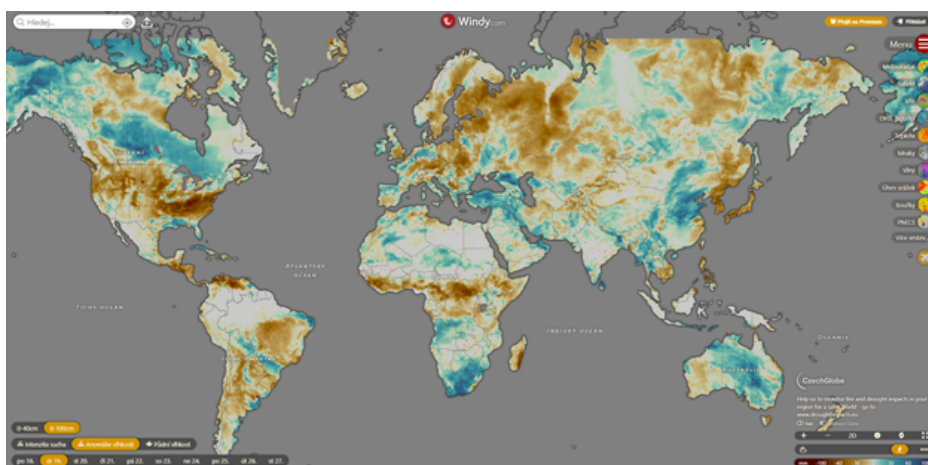
MONITORING A PŘEDPOVĚĎ SUCHA, VEDRA A POŽÁRŮ
V EVROPĚ



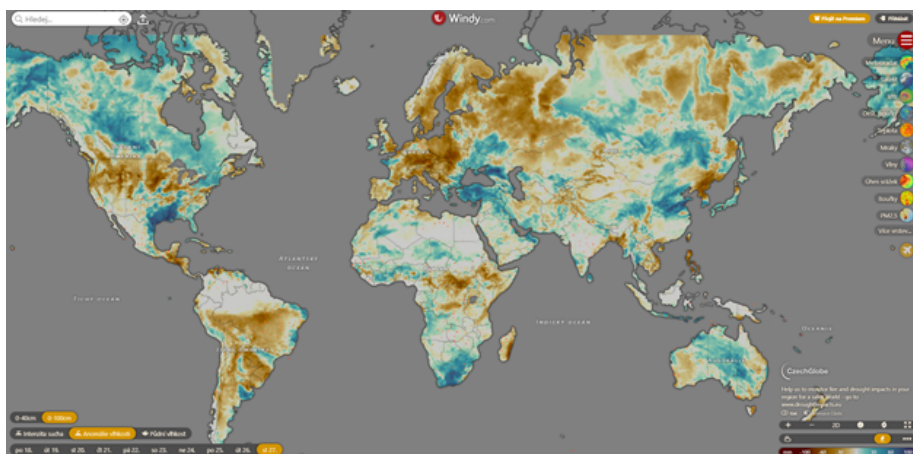
V JIŽNÍ AMERICĚ SE BUDE PROHLUBOVAT SUCHO A POROSTE POŽÁRNÍ RIZIKO

V rámci světového monitoringu půdní vlhkosti je zřejmé, že výrazná anomálie půdní vlhkosti v Evropě bude i nadále zesilovat. Podobně by mohlo dojít k zesílení sucha také v Jižní Americe. Naopak v USA, zejména na východě země, očekáváme zmírnění nedostatku půdní vláhy.

Jak v Evropě, tak v USA vstupujeme do klíčové části vegetační sezóny, kdy se nedostatek vláhy může přímo negativně projevit na produkci. Podobně se bude vyvíjet i riziko přírodních požárů, které poroste v Evropě a ve významné části Jižní Ameriky. Mimořádně vhodné podmínky pro šíření požárů vegetace pak v příštích 10 dnech očekáváme také na Indickém subkontinentu a na západě USA.



Obrázek 10: Anomálie půdní vlhkosti (0–100 cm) k 19. 5. 2026



Obrázek 11: Předpověď anomálie půdní vlhkosti (0–100 cm) pro 27. 5. 2026



WINDY

PRO STAV A PŘEDPověď SUCHA A POŽÁRŮ VE SVĚTĚ



MÁTE JAKÝKOLI DOTAZ NEBO NÁPAD NA ZLEPŠENÍ? – POTŘEBUJETE SE S NÁMI SPOJIT? – JSME TU PRO VÁS!



KONTAKT

Monika Hojdanová

+ 420 774 679 349

hojdanova.m@czechglobe.cz

Ústav výzkumu globální
změny AV ČR, v. v. i.
Bělidla 986/4a
603 00 Brno

AUTOŘI TOHOTO ČÍSLA

- Lenka Bartošová
- Monika Hojdanová
- Jan Krejza
- Eva Svobodová
- Miroslav Trnka
- Pavel Zahradníček



JSME ON-LINE!

ÚSTAV VÝZKUMU GLOBÁLNÍ ZMĚNY AV ČR



WEB
CZECHGLOBE



LINKED-IN
CZECHGLOBE



FACEBOOK
CZECHGLOBE



INSTAGRAM
CZECHGLOBE



INTERSUCHO

FIRERISK

AGRORISK

DENDRONETWORK