

# KLIMA BULLETIN

21/2026

TÝDENNÍ AKTUALITY OD TÝMU **INTERSUCHO**  
NEJEN O SUCHU, POŽÁRECH, HORKU A ZMĚNĚ KLIMATU

První tropický den se letos vyskytl o týden dříve.  
Tepelný stres bude tento týden narůstat,  
zatímco významnější srážky se nečekají vůbec.  
Půdní sucho se tak může v Česku rychle vrátit.  
Platit bude také vysoké požární riziko.

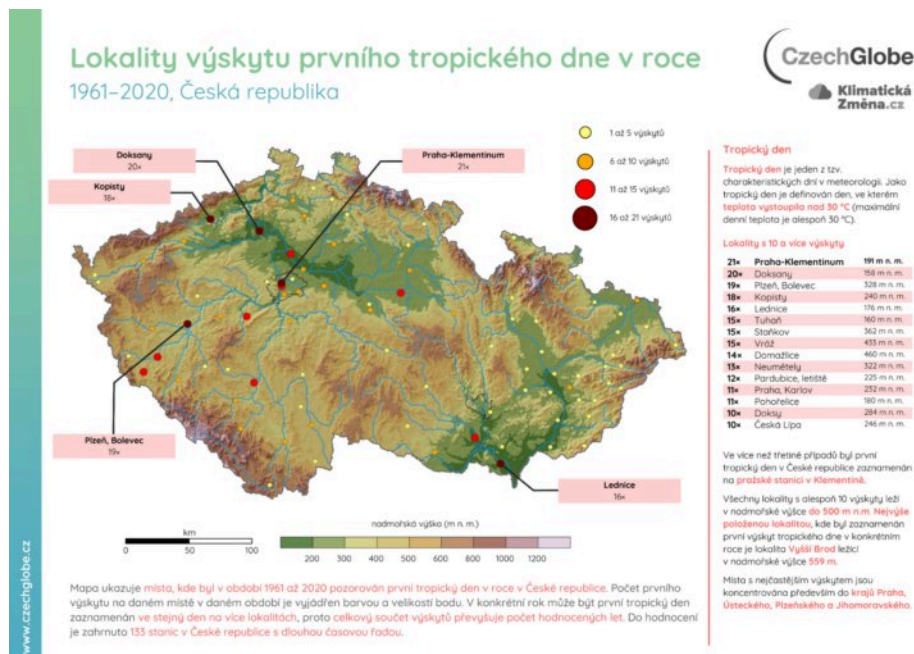


# OBSAH

První tropický den se letos vyskytl o týden dříve	3
Rychlý návrat půdního sucha	4
Tepelný stres bude tento týden narůstat	5
Riziko požárů v Česku je opět vysoké	6
CzechGlobe propojil české a americké odborníky na požáry v krajině	7
Sucho dál zhoršuje kondici lesů v Česku	8
Aktivita dvougenerační populace zavíječe kukuřičného	10
Sucho ve střední Evropě zasahuje povrchové i hlubší vrstvy půdy	11
Západní a jižní Evropu čeká zvýšené riziko tepelného stresu	12
Vysoké riziko šíření požárů ve střední Evropě	13
Sucho v celé EU sílí a zvyšuje riziko požárů	14

# PRVNÍ TROPICKÝ DEN SE LETOS VYSKYTL O TÝDEN DŘÍVE

Podle Českého hydrometeorologického ústavu byl v sobotu v Doksanech naměřen první letošní tropický den. První tropický den v Česku nastává v průměru 30. května, tentokrát to tedy bylo o týden dříve. Rekordní byl rok 2024, kdy byl naměřen již 7. dubna. První tropický den však bývá naměřen vždy jen na několika lokalitách; Doksany patří mezi tradiční místa. Až koncem června bývá tropický den postupně naměřen všude.



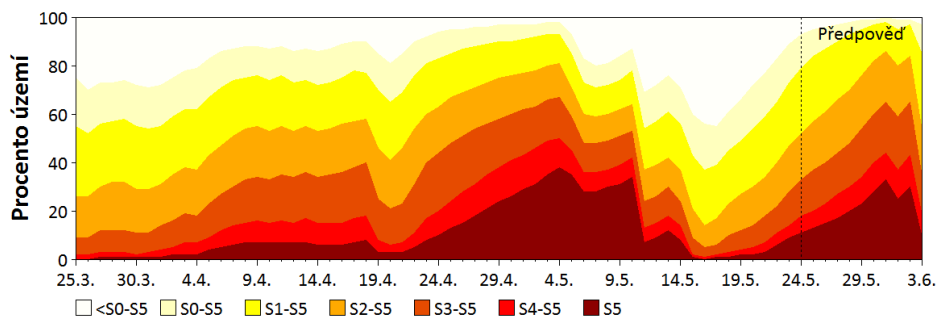
Obrázek 1: Lokality výskytu prvního tropického dne v roce v období 1961–2020 v Česku

Infografika v plné velikosti je dostupná na adrese:  
<https://www.klimatickazmena.cz/infografiky/>.



## RYCHLÝ NÁVRAT PŮDNÍHO SUCHA

V polovině května sice přišel potřebný déšť, ale jak jsme již varovali, pokud se neobjeví další srážky, půdní sucho se brzy vrátí. Vzhledem k tomu, že pršelo hlavně na Moravě, se situace v Čechách zhoršuje podstatně rychleji. Tento týden se významnější srážky vůbec nečekají a na drtivé části území nespádnou žádné. Teploty vzduchu budou vysoké a mohou se dostávat i nad hranici 30 °C. Půdní vláha bude tedy nadále klesat, a to velmi rychle zejména v povrchové vrstvě do 40 cm. Horší situace bude v Čechách, nejméně příznivá pak ve středních Čechách, kde může relativní nasycení půdy klesnout i pod 10 %. Ke konci týdne bude voda v půdě chybět prakticky na celém území Česka. Na 60 % území bude dokonce odchylka od obvyklého stavu v období 1961–2015 výrazná až extrémní.

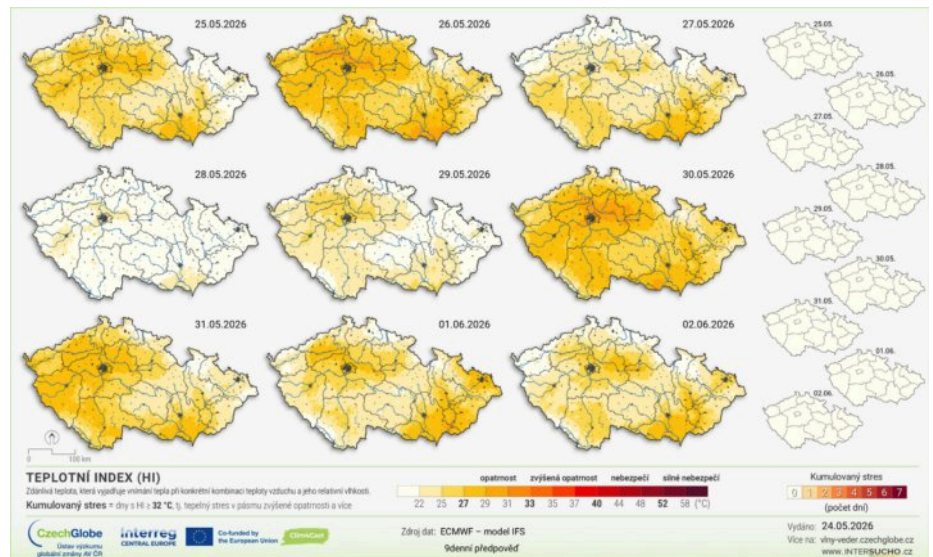


Obrázek 2: Vývoj intenzity půdního sucha v Česku za poslední dva měsíce a předpověď na následujících 10 dnů



# TEPELNÝ STRES BUDE TENTO TÝDEN NARŮSTAT

Indexy zaměřené na zatížení lidského organismu teplotou vzduchu začínají upozorňovat na postupný nárůst tepelné zátěže. Nejméně příznivá situace bude tento týden v úterý, ve středu na jižní Moravě a poté v sobotu. Teplotní index se bude pohybovat mezi 27–33 °C, což zatím znamená pouze stav opatrnosti a většině populace by neměl způsobit zásadní zdravotní komplikace. U starších osob nebo malých dětí je však na místě zvýšená pozornost.



Obrázek 3: Předpověď teplotního indexu v období od 25. 5. do 2. 6. 2026

*Poznámka: **Teplotní index (HI)** je zdánlivá teplota vyjadřující, jak horko je lidskému tělu při konkrétní kombinaci teploty vzduchu a jeho relativní vlhkosti. To je klíčové pro pochopení úrovně komfortu lidského těla.*



**Opatrnost**

Hodnota indexu 27 až 33 °C

**Pocit**

Teplo, ale většina lidí ještě nepocituje výrazné potíže.

**Rizika**

Při delším pobytu venku nebo fyzické aktivitě se může objevit únava.

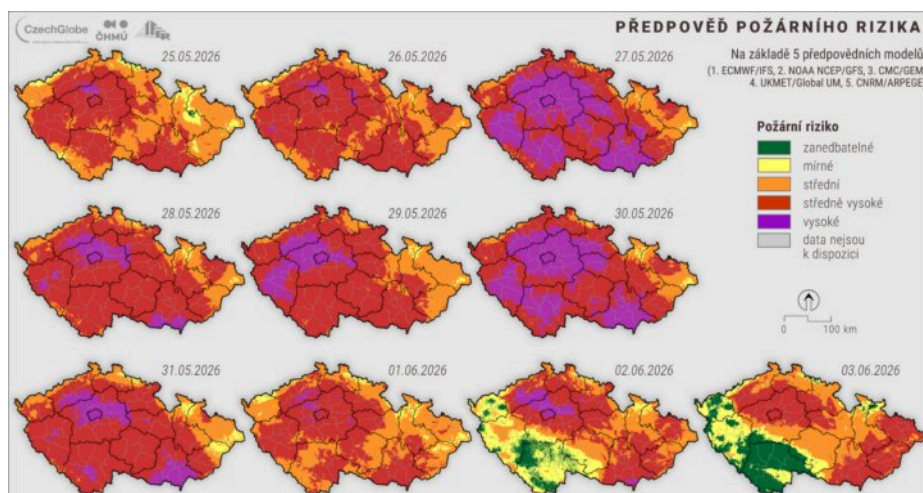
**Doporučení**

Pít dostatek vody, nosit lehké oblečení, chránit pokožku, hlavu a oči.



## RIZIKO POŽÁRŮ JE OPĚT VYSOKÉ

Vysoká teplota vzduchu velmi rychle snižuje vlhkost paliva (mrtvého dřeva), což zvyšuje požární riziko. Ve středu, kdy se k tomu přidá i silnější vítr, bude situace nejméně příznivá a na velké části území republiky bude platit nejvyšší požární riziko. Vznik a šíření požárů tedy bude bohužel snadné. Dalším velmi rizikovým dnem může být i sobota, kdy se vedro také zkombinuje s nízkou vlhkostí paliva a větrem.



Obrázek 4: Předpověď požárního rizika v období od 25. 5. do 3. 6. 2026

**FIRE!ISK**

**FIRERISK.CZ**

PRO STAV A PŘEDPOVĚĎ POŽÁRNÍHO RIZIKA



## CZECHGLOBE PROPOJIL ČESKÉ A AMERICKÉ ODBORNÍKY NA POŽÁRY V KRAJINĚ

Ve vojenském újezdu Březina proběhl mezinárodní česko-americký workshop zaměřený na management a hašení požárů v přírodním prostředí podle amerických postupů.

Akci se podařilo uskutečnit díky iniciativě Ústavu výzkumu globální změny AV ČR – CzechGlobe, který dlouhodobě rozvíjí výzkum požárního rizika a přispěl k navázání česko-americké odborné spolupráce.

Díky aktivní spolupráci s HZS Jihomoravského kraje se podařilo tuto mezinárodní odbornou výměnu přenést do praxe. Příslušníci HZS Jihomoravského kraje, odřadu GFFF-V a další vybraní zástupci HZS ČR se pod vedením amerických instruktorů seznámili s postupy využívanými při rozsáhlých přírodních požárech v USA, zejména v oblasti chování požárů, taktického plánování, bezpečnostních postupů a organizace zásahu v členitém terénu.

Workshop zároveň ukázal, jak mohou být praktické zkušenosti hasičů propojeny s výzkumnými nástroji, jako jsou vyvinutý Index hasitelnosti (SDI) a portál FireRisk.cz. Právě propojení vědeckých dat, mezinárodního know-how a potřeb zasahujících složek je klíčové pro lepší připravenost na rostoucí riziko požárů v krajině v podmínkách klimatické změny.

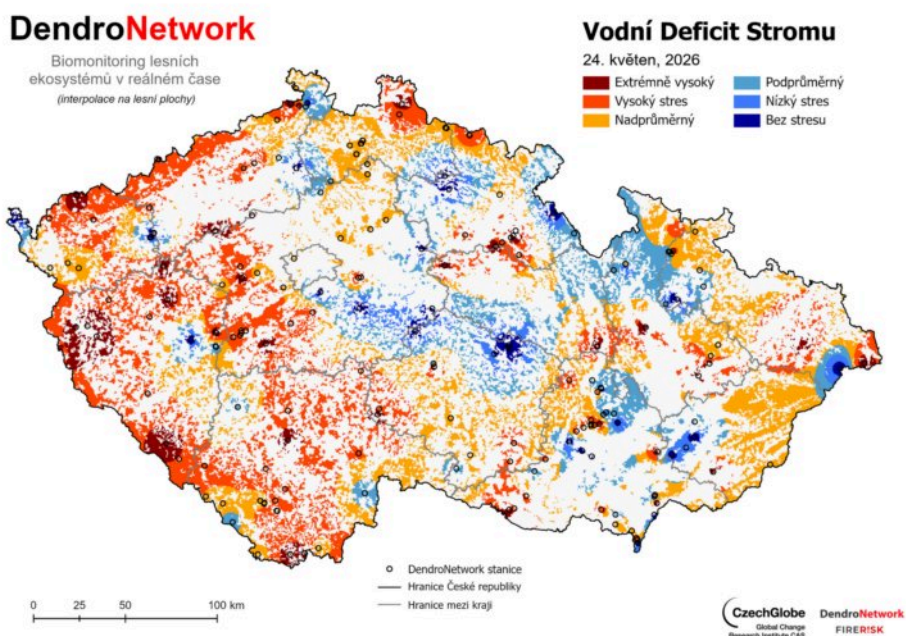


Obrázek 5: Účastníci česko-amerického workshopu zaměřeného na management a hašení požárů v přírodním prostředí

## SUCHO DÁL ZHORŠUJE KONDICI LESŮ V ČESKU

Stav lesních ekosystémů v České republice zůstává velmi nepříznivý. Téměř 77 % lesních ekosystémů je aktuálně postiženo vodním stresem (obr. 6), přičemž více než 40 % území vykazuje vysoký až extrémní stres. Vlivem vysokých teplot a nízkých srážkových úhrnů se rychle vyčerpávají zásoby vody v půdě a na zhruba 43 % území již panuje výrazné půdní sucho v lesních ekosystémech (obr. 7), které omezuje růst stromů.

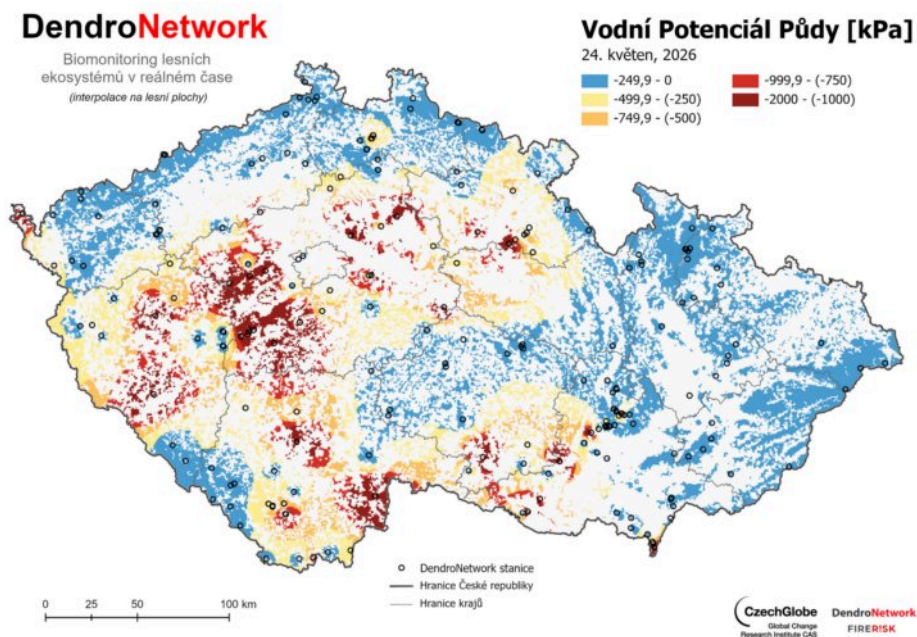
Aktuální tvorba dřeva je na mnoha lokalitách výrazně zpomalena nebo se vůbec nerozběhla (obr. 8), a to i v oblastech, kde v tomto období bývá běžně patrný intenzivní růst. Krátkodobé srážky z minulých týdnů tak nedokázaly zvrátit pokračující nástup sucha ani zhoršující se kondici lesů.



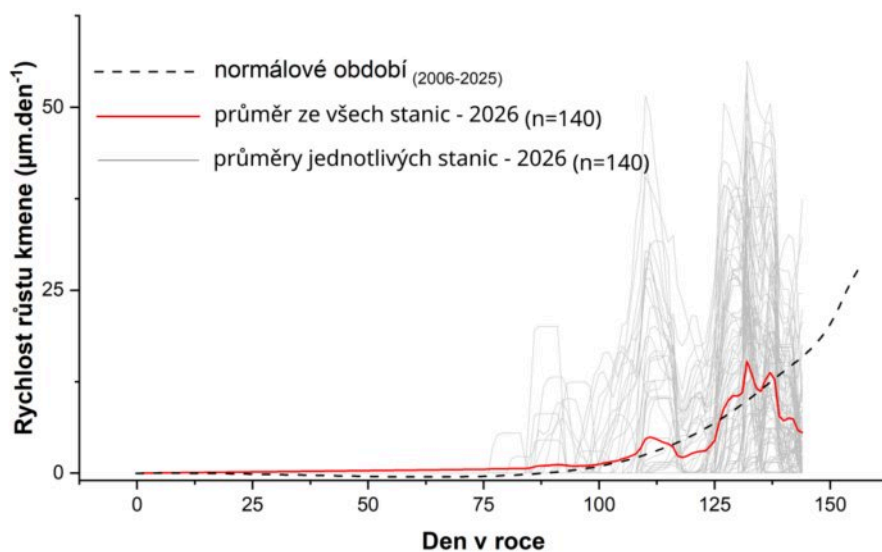
Obrázek 6: Vodní deficit stromu k 24. 5. 2026



# SUCHO DÁL ZHORŠUJE KONDICI LESŮ V ČESKU



Obrázek 7: Stav sucha v lesních ekosystémech vyjádřený vodním potenciálem půdy k 24. 5. 2026

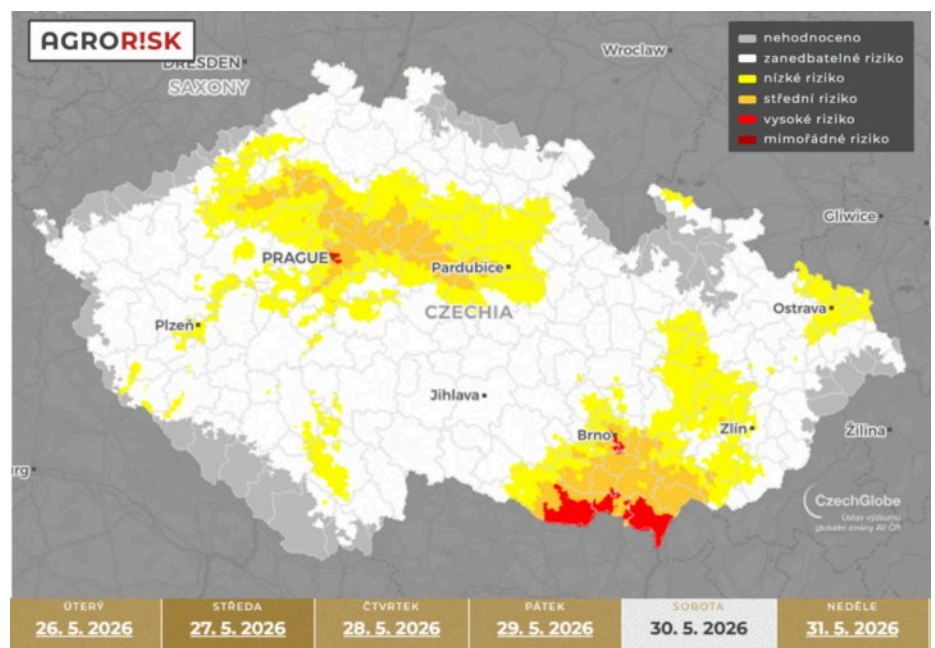


Obrázek 8: Vývoj rychlosti růstu kmene od začátku roku na národní úrovni, průměr ze stanic DendroNetwork (červená čára), přerušovaná černá čára reprezentuje dlouhodobý normál z let 2006–2025. Šedé čáry reprezentují průměrná data z jednotlivých stanic. Aktuální data se již výrazně odchyľují od normálního průběhu vlivem nepříznivých podmínek pro tvorbu dřeva.



## AKTIVITA DVOUGENERAČNÍ POPULACE ZAVÍJEČE KUKUŘIČNÉHO

V průběhu tohoto týdne bude podle modelů portálu Agrorisk narůstat riziko letu motýlů dvougenerační populace zavíječe kukuřičného. Koncem týdne již na jižní Moravě zaznamenáváme vysoké riziko letu motýlů. Dvougenerační populace je na jižní Moravě přítomná a potvrzená od roku 2020. Oproti motýlům původní jednogenerační populace, kteří létají v průběhu června, mohou motýli dvougenerační populace létat dříve, a to už od poloviny května. Ochranné zásahy proti 1. generaci obou populací se provádějí v období mezi prvním výskytem a maximem náletu motýlů. Protože se však letová aktivita obou populací překrývá, komplikuje se načasování ochrany a prodlužuje se období pro její provádění.



Obrázek 9: Podmínky pro let motýlů dvougenerační populace zavíječe kukuřičného 30. 5. 2026.

**AGRORISK**

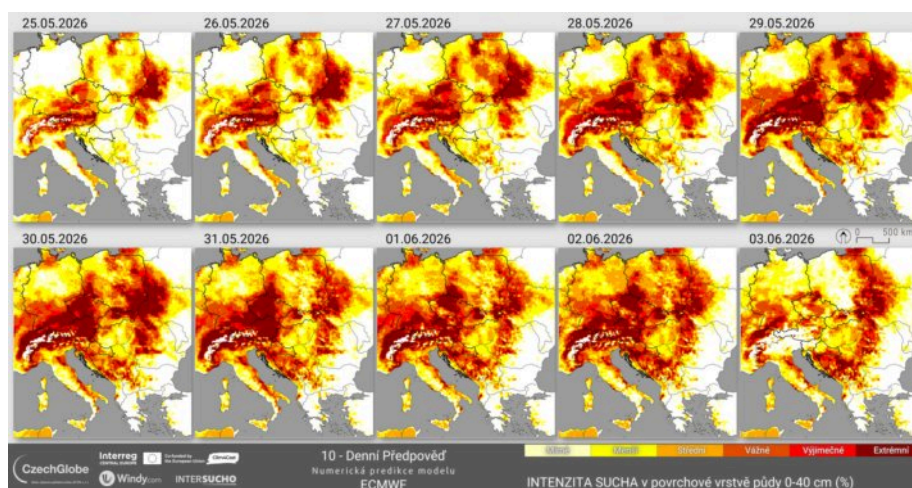
**AGRORISK.CZ**

PRO VÍCE DETAILNÍCH MAP RIZIK



## SUCHO VE STŘEDNÍ EVROPĚ ZASAHUJE POVRCHOVÉ I HLUBŠÍ VRSTVY PŮDY

Významná anomálie sucha se vlivem vysokých teplot opět zvyšuje a v současné době se v rámci sledovaného evropského regionu vyskytuje jak v povrchové, tak i v hlubších vrstvách půdy, tedy do 40 cm a dále do 1 až 2 m. Nejvíce jsou a budou zasaženy oblasti střední Evropy, zejména západní část Ukrajiny, východní část Polska, Česko, Slovensko, Rakousko a jižní část Německa.



Obrázek 10: Předpověď intenzity sucha ve vrstvě půdy 0–40 cm od 25. 5. do 3. 6. 2026

**CLIM4CAST**

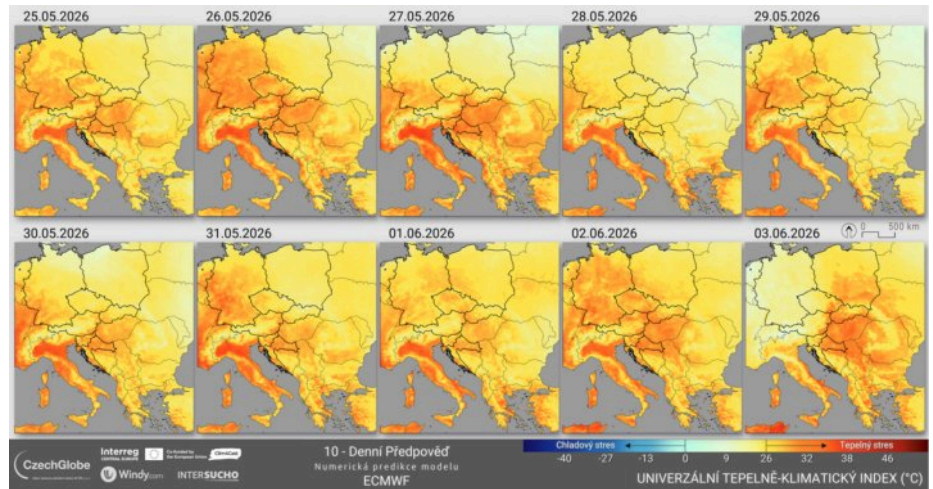
**CLIM4CAST**

MONITORING A PŘEDPOVĚĎ SUCHA, VEDRA A POŽÁRU  
V EVROPĚ



# ZÁPADNÍ A JIŽNÍ EVROPU ČEKÁ ZVÝŠENÉ RIZIKO TEPELNÉHO STRESU

V západní a jižní části Evropy se aktuálně vyskytuje zvýšené riziko vysokých hodnot indexu UTCI. Očekává se, že toto riziko zde přetrvá i ve výhledu na příští týden.



Obrázek 11: Předpověď Univerzálního tepelně-klimatického indexu (UTCI) vyjadřujícího míru tepelného stresu od 25. 5. do 3. 6. 2026.

**Poznámka:** UTCI je bioklimatický index, který popisuje fyziologický komfort lidského těla za specifických meteorologických podmínek. Bere v úvahu okolní teplotu, ale také faktory, jako je vlhkost, vítr a záření, které významně ovlivňují fyziologickou odezvu na prostředí.

**CLIM4CAST**

**CLIM4CAST**

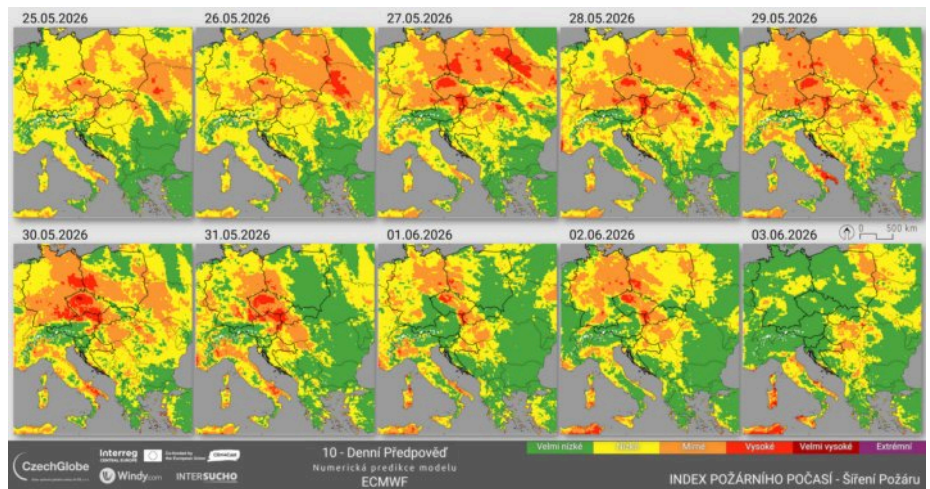
MONITORING A PŘEDPOVĚĎ SUCHA, VEDRA A POŽÁRU  
V EVROPĚ



## VYSOKÉ RIZIKO ŠÍŘENÍ POŽÁRŮ VE STŘEDNÍ EVROPĚ

V oblastech střední Evropy aktuálně platí vysoké, lokálně až velmi vysoké riziko šíření požárů. Konkrétně jde o Rakousko, Česko, Slovensko a Polsko; podle předpovědi na následujících přibližně 4–5 dní se zvýšené riziko očekává také v oblasti Ukrajiny a Německa.

Pro stejné období je typická také extrémně nízká vlhkost paliva – jak velmi jemného, tedy jehličí, listů a velmi drobných větviček do průměru 2 cm, tak jemného, tedy větviček do průměru 2,5 cm, i většího paliva, například větví do průměru 7,5 cm.



Obrázek 12: Předpověď šíření požárů pro období od 25. 5. do 3. 6. 2026

**CLIM4CAST**

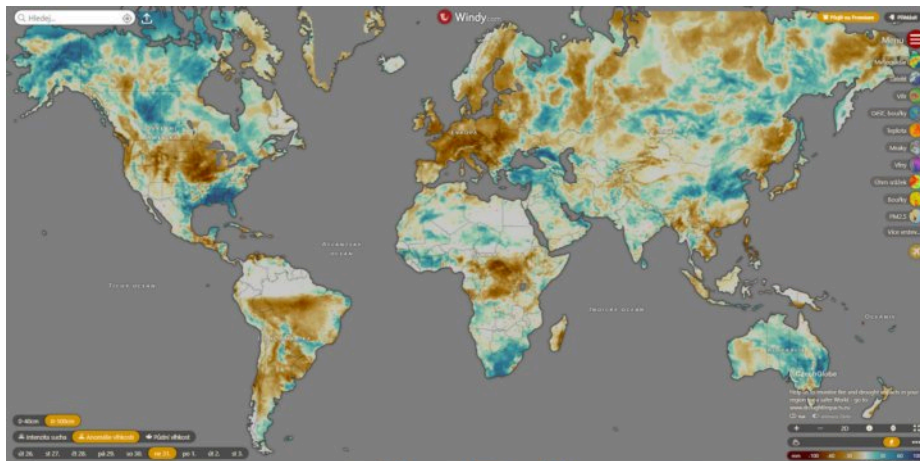
**CLIM4CAST**

MONITORING A PŘEDPOVĚĎ SUCHA, VEDRA A POŽÁRŮ  
V EVROPĚ



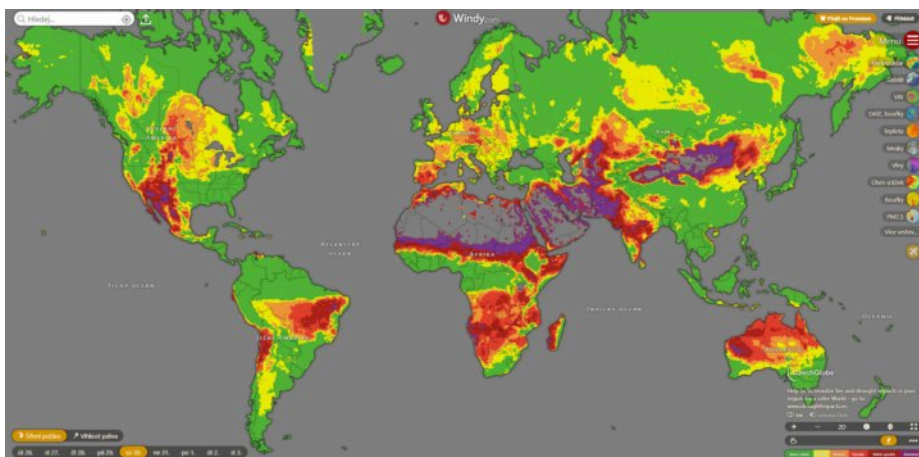
# EPIZODA SUCHA ZASAHUJE TĚMĚŘ CELOU EU, SITUACI DOKRESLUJE PŘEDPOVĚĎ POŽÁRNÍHO POČASÍ

Epizoda sucha nadále v rámci Evropy zesiluje zejména Evropská unie je opět v centru dění. Až na výjimky na samotném severu a jihu Evropy zasahuje anomálie půdní vlhkosti prakticky celou Evropskou unii. Situaci by mohly zmírnit srážky očekávané v příštím týdnu, úplný návrat k normálu však nelze očekávat.



Obrázek 13: Předpověď anomálie půdní vlhkosti (0–100 cm) pro 31. 5. 2026

Výjimečnost situace dokresluje předpověď požárního počasí na tento víkend, konkrétně na sobotu 30. 5., kdy je riziko šíření požárů ve střední Evropě v podobných kategoriích jako na Iberském poloostrově.



Obrázek 14: Předpověď rizika šíření požárů pro 30. 5. 2026



**WINDY**

PRO STAV A PŘEDPOVĚĎ SUCHA A POŽÁRŮ VE SVĚTĚ



MÁTE JAKÝKOLI DOTAZ NEBO NÁPAD NA ZLEPŠENÍ? – POTŘEBUJETE SE S NÁMI SPOJIT? – JSME TU PRO VÁS!



## KONTAKT

**Monika Hojdanová**

+ 420 774 679 349

hojdanova.m@czechglobe.cz

Ústav výzkumu globální  
změny AV ČR, v. v. i.  
Bělidla 986/4a  
603 00 Brno

## AUTOŘI TOHOTO ČÍSLA

- Lenka Bartošová
- Monika Hojdanová
- Jan Krejza
- Lucie Kudláčková
- Eva Svobodová
- Miroslav Trnka
- Pavel Zahradníček



**JSME ON-LINE!**

ÚSTAV VÝZKUMU GLOBÁLNÍ ZMĚNY AV ČR



WEB  
CZECHGLOBE



LINKED-IN  
CZECHGLOBE



FACEBOOK  
CZECHGLOBE



INSTAGRAM  
CZECHGLOBE



INTERSUCHO

FIRERISK

AGRORISK

DENDRONETWORK