

KLIMA BULLETIN

22/2026

TÝDENNÍ AKTUALITY OD TÝMU **INTERSUCHO**
NEJEN O SUCHU, POŽÁRECH, HORKU A ZMĚNĚ KLIMATU

Letošní jaro se zařadilo k nejteplejším v historii měření, což vystavilo české zemědělství i lesy silnému tlaku sucha. Aktuální srážky přinášejí první zlepšení, vlhké a teplé počasí však nahrává rozvoji chorob ovocných dřevin.

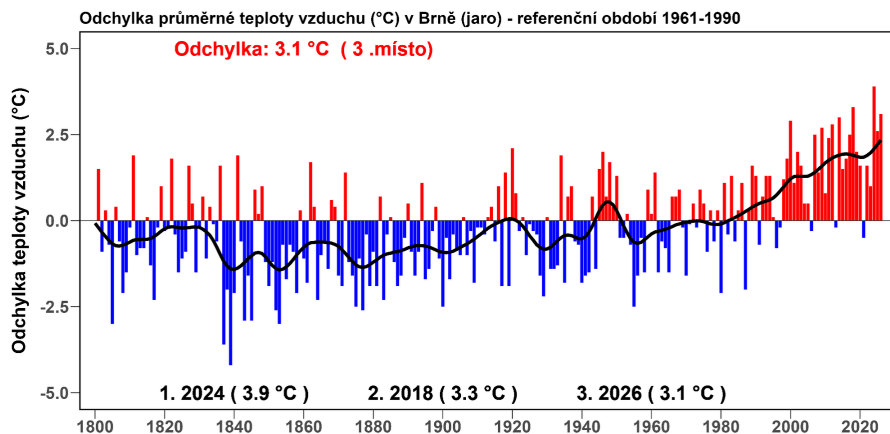


OBSAH

Letošní jaro patřilo k nejteplejším od začátku měření	3
Srážky výrazně zmírní půdní sucho	4
Sucho dál zatěžuje české lesy, srážky ale přinesly první zlepšení	6
Počasí přeje rozvoji chorob ovocných dřevin	8
Zemědělství pod tlakem sucha	9
Sucho v povrchové vrstvě se v Evropě zmírní	10

LETOŠNÍ JARO PATŘILO K NEJTEPLEJŠÍM OD ZAČÁTKU MĚŘENÍ

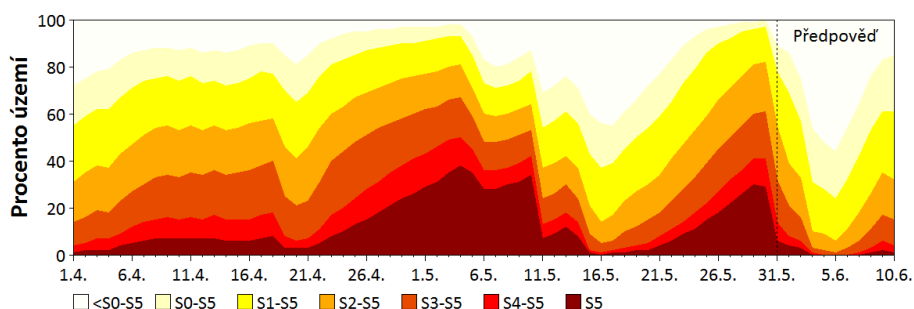
Máme za sebou 3. nejteplejší jaro za dobu měření (obr. 1). Nadprůměrné byly všechny tři měsíce, přičemž březen byl pátým nejteplejším v historii měření. Meziročně tak bylo letošní jaro teplejší o 0,5 °C. Jaro v roce 2024 však zůstává i nadále absolutně nejteplejší. Mezi další velmi teplá jara patří ta v letech 2014 a 2018. Naopak nejchladnější jara nastala v letech 1805, 1837 a 1839. Poslední teplotně podprůměrné jaro bylo zaznamenáno v roce 2021. Letošní vyšší teploty vzduchu jsou jedním z důvodů, proč došlo ke škodám způsobeným mrazem na ovoci nebo k výskytu silného půdního sucha, a to v kombinaci s nedostatkem srážek a sněhu.



Obrázek 1: Odchylka teploty vzduchu v Brně v letech 1800–2026 od průměru referenčního období 1961–1990.

SRÁŽKY VÝRAZNĚ ZMÍRNÍ PŮDNÍ SUCHO

V neděli a pondělí přelo – místy poměrně vydatně a intenzivně. Často to bylo způsobeno bouřkovou činností, takže srážkové úhrny byly značně proměnlivé. Pohybovaly se od několika milimetrů až po více než 70 mm. Další srážky jsou očekávány během středy až pátku. Zároveň se ochladí a denní teploty se budou nejčastěji pohybovat mezi 20–25 °C. Například ve středu ale klesnou pod hranici 20 °C, místy až k 15 °C. Očekávané srážky i o něco nižší teploty vzduchu velmi pomohou zmírnit půdní sucho (obr. 2).

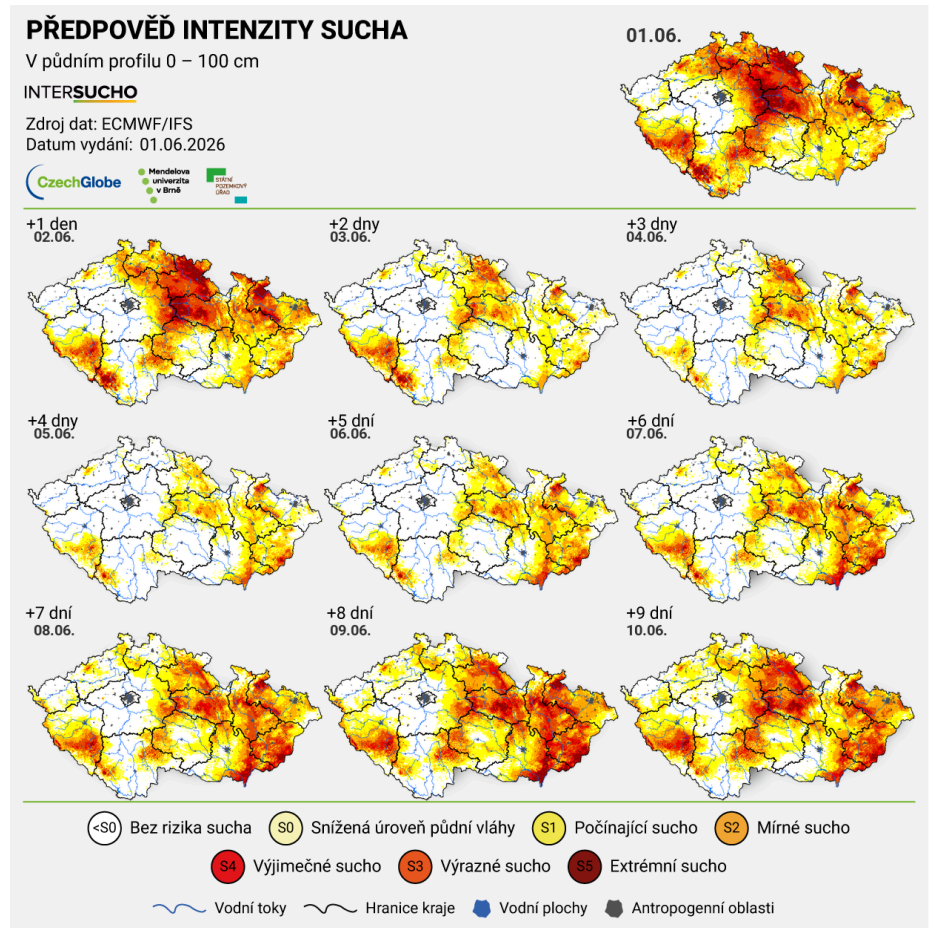


Obrázek 2: Vývoj intenzity půdního sucha v Česku za poslední dva měsíce a předpověď na následujících 10 dnů



SRÁŽKY VÝRAZNĚ ZMÍRNÍ PŮDNÍ SUCHO

Půdní vláha se bude zvyšovat a ke konci týdne již prakticky nebudou pozorovány závažnější stupně půdního sucha. Zhruba na 40 % území republiky se však bude nadále udržovat snížená půdní vláha (obr. 3). Pokud se ale v následujícím týdnu opět neobjeví další srážky, půdní sucho se začne znovu rozvíjet.



Obrázek 3: Předpověď intenzity půdního sucha v půdním profilu 0–100 cm za období od 1. 6. do 10. 6. 2026



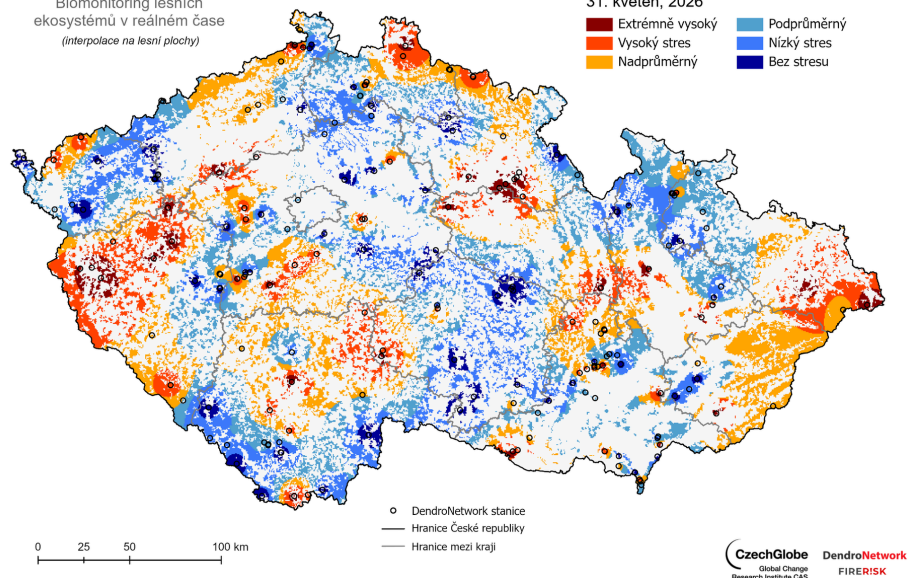
SUCHO DÁL ZATĚŽUJE ČESKÉ LESY, SRÁŽKY ALE PŘINESLY PRVNÍ ZLEPŠENÍ

Stav lesních ekosystémů v České republice zůstával po většinu uplynulého týdne velmi nepříznivý. Vodním stresem bylo postiženo přibližně 77 % lesních ekosystémů. Významným faktorem omezujícím vitalitu porostů zůstával nedostatek půdní vláhy, který se během týdne dále prohluboval.

Pozitivní zprávou jsou srážkové úhrny zaznamenané během neděle a také výhled na začátek června. Aktuálně, k 31. květnu 2026, spadá přibližně 46 % území do kategorie nadprůměrného vodního deficitu nebo horšího stavu. To představuje menší plochu, a tedy citelné zlepšení oproti předchozím týdnům, kdy byly tyto kategorie plošně zastoupeny výrazněji. Tento vývoj naznačuje, že srážky z konce týdne již začaly alespoň částečně zmírňovat nejzávažnější projevy sucha. Očekávané srážkové úhrny na začátku června by měly přispět k dalšímu doplňování půdní vláhy a postupnému snižování intenzity vodního deficitu. Přesto zůstává kondice lesních ekosystémů oslabená a jejich další vývoj bude záviset na tom, zda se příznivější vláhové podmínky udrží i v následujících týdnech.

DendroNetwork

Biomonitoring lesních ekosystémů v reálném čase
(interpolace na lesní plochy)



Obrázek 4: Vodní deficit stromu k 31. 5. 2026

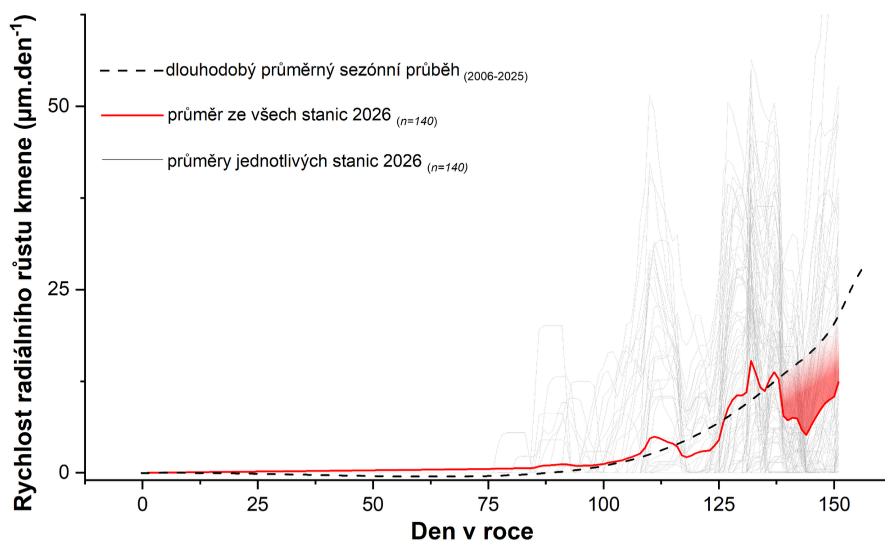
DendroNetwork

DENDRONET.CZ

PRO BIOMONITORING LESNÍCH EKOSYSTÉMŮ



SUCHO DÁL ZATĚŽUJE ČESKÉ LESY, SRÁŽKY ALE PŘINESLY PRVNÍ ZLEPŠENÍ

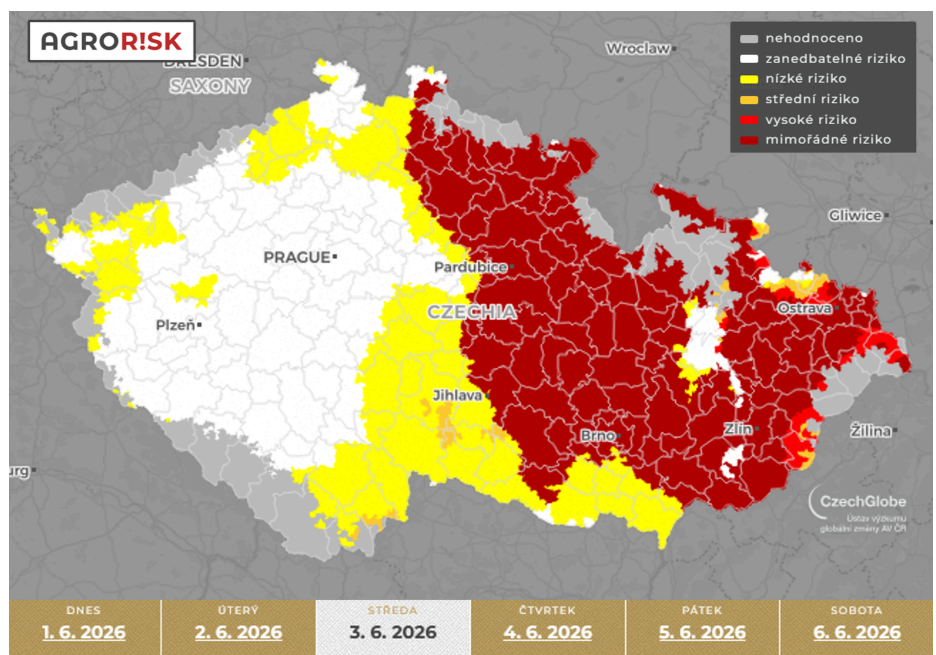


Obrázek 5: Vývoj rychlosti růstu kmene od začátku roku na národní úrovni. Červená čára znázorňuje průměr ze stanic DendroNetwork, přerušovaná černá čára představuje dlouhodobý průměrný sezónní průběh za období 2006–2025. Šedé čáry znázorňují průměrné hodnoty z jednotlivých stanic. Aktuální data se již výrazně odchyľují od běžného průběhu v důsledku nepříznivých podmínek pro tvorbu dřeva.



POČASÍ PŘEJE ROZVOJ CHOROB OVOCNÝCH DŘEVIN

Srážky, které se očekávají v průběhu tohoto týdne, přispějí k rozvoji chorob ovocných dřevin. Očekáváme vhodné podmínky pro primární infekci strupovitostí jabloní. Ta je způsobena askosporami, které přezimovaly v opadaném loňském listí. Při dešti se spory uvolňují do vzduchu a větrem jsou roznášeny na vlhké listy, kde klíčí a způsobují primární infekci. Napadené listy mají sníženou asimilaci, což má následně dopad na velikost, kvalitu a chuť plodů. Zároveň se snižuje celková kondice stromu. Ochrana se obvykle zahajuje ve fázi myšího ouška a s ochrannými zásahy se pokračuje podle průběhu počasí a infekčního tlaku až do konce května nebo poloviny června, kdy období primární infekce končí. Riziková je kombinace delšího deště či mrholení, dlouhého ovlhčení listů a nižších teplot, kdy dochází k uvolňování askospor a infekci. Kromě strupovitosti přinesou srážky tohoto týdne vhodné podmínky také pro rozvoj bakteriální spály růžovitých a místy i skvrnitosti třešní a višní.



Obrázek 6: Riziko rozvoje primární infekce strupovitosti jabloní ve středu 3. 6. 2026.

AGROR!SK

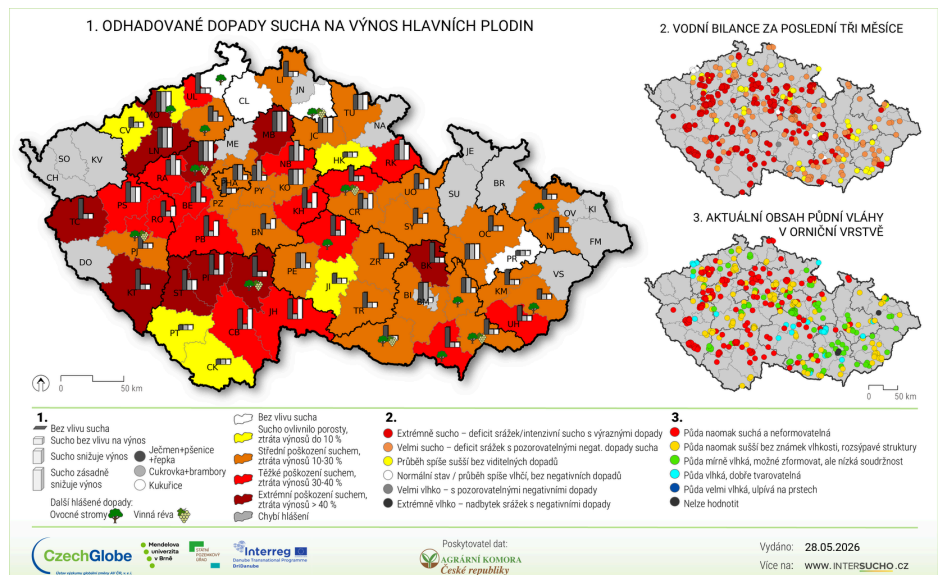
AGRORISK.CZ

PRO VÍCE DETAILNÍCH MAP RIZIK



ZEMĚDĚLSTVÍ POD TLAKEM SUCHA

Podle reportérů sítě Intersucho se v týdnu od neděle 17. 05. 2026 do neděle 24. 05. 2026 na většině území Česka dopady sucha prohloubily a situace byla hodnocena jako velmi nepříznivá až kritická. Nejhorší stav hlásí reportéři především ze západní poloviny území. Ve více než polovině hlášení, konkrétně v 52 %, bylo již uváděno extrémní sucho. V řadě okresů jsou očekávány ztráty vyšší než 30 %, místy i přes 40 %. Nedostatek srážek, vyšší teploty a zvýšený výpar zhoršují kondici porostů. Ozimé i jarní obiloviny, řepka, travní porosty a píceiny již vykazují výrazné známky stresu. Reportéři upozorňují, že produkce sena a slámy bude pravděpodobně výrazně snížena. K nepříznivým projevům sucha se v některých částech území přidávají také následky předchozího mrazivého období.



Obrázek 7: Hodnocení dopadů sucha podle sítě reportérů Intersucho za období od 17. 5. do 24. 5. 2026. Mapa 1 zobrazuje odhadované dopady sucha na výnosy hlavních plodin, mapa 2 zobrazuje vodní bilanci za poslední tři měsíce a mapa 3 zobrazuje aktuální obsah půdní vláhly v orniční vrstvě.

INTERSUCHO

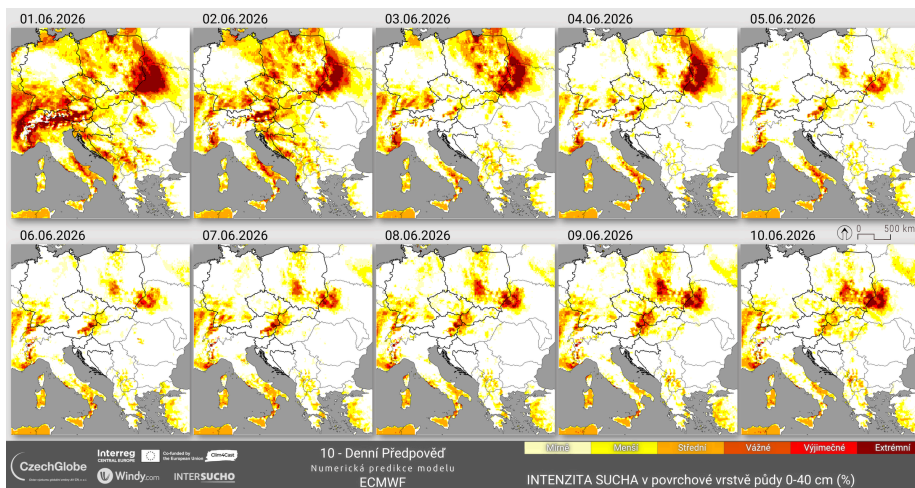
INTERSUCHO.CZ

AKTUÁLNÍ DOPADY SUCHA NA VÝNOS HLAVNÍCH PLODIN



SUCHO V POVRCHOVÉ VRSTVĚ SE V EVROPĚ ZMÍRNÍ

Ve sledovaném evropském regionu aktuální srážky zlepšují situaci především v povrchové vrstvě půdy. Výhled na další dny zároveň naznačuje zmírnění intenzity sucha. V hlubších vrstvách půdy, tedy v profilu do hloubky 1 m, případně i 2 m, však nebude zlepšení tak výrazné. Významnější odchylka od běžného stavu bude přetrvávat zejména v severní a východní části Polska, v západní části Ukrajiny, v jižní části Německa a v jihovýchodní části Rakouska.



Obrázek 8: Předpověď intenzity sucha ve vrstvě půdy 0–40 cm od 1. 6. do 10. 6. 2026

CLIM4CAST

CLIM4CAST

MONITORING A PŘEDPOVĚĎ SUCHA, VEDRA A POŽÁRU
V EVROPĚ



MÁTE JAKÝKOLI DOTAZ NEBO NÁPAD NA ZLEPŠENÍ? – POTŘEBUJETE SE S NÁMI SPOJIT? – JSME TU PRO VÁS!



KONTAKT

Monika Hojdanová

+ 420 774 679 349

hojdanova.m@czechglobe.cz

Ústav výzkumu globální
změny AV ČR, v. v. i.
Bělidla 986/4a
603 00 Brno

AUTOŘI TOHOTO ČÍSLA

- Lenka Bartošová
- Monika Hojdanová
- Jan Krejza
- Eva Svobodová
- Pavel Zahradníček



JSME ON-LINE!

ÚSTAV VÝZKUMU GLOBÁLNÍ ZMĚNY AV ČR



WEB
CZECHGLOBE



LINKED-IN
CZECHGLOBE



FACEBOOK
CZECHGLOBE



INSTAGRAM
CZECHGLOBE



INTERSUCHO

FIRERISK

AGRORISK

DENDRONETWORK